



@hilda\_hasanii

عکاسی هیلدا حسینی



شماره آغازین  
سال اول  
پاییز ۱۳۹۶  
صفحه ۹۰

بیت



# بِیْ بِسْمِ اللّٰهِ

## سخن سردبیر

بیشتر آثار معماری امروزمان را، چه ایرانی و چه جهانی، از طریق تصاویرشان میشناسیم. جهان، جهان تصاویر است؛ کم پیش می آید در بین روزمرگی های زندگی، وقتی برای از نزدیک دیدن بناهای معماری بگذاریم یا حتی در سفرهایمان نهایتاً در بازه ی زمانی چند عکس در یک بنا مستقر میشویم... کافی است کمی فکر کنیم و ببینیم بیشتر اطلاعاتی که در حوزه ی معماری در خبرگاه های مختلف، از مجلات و سایت ها و کانال های تلگرام و... به دستمان می رسد، بیشتر تصویر هستند یا نوشته... اصلاً بین خودمان است دیگر؛ خیلی هم حوصله ی خواندن نوشته رانداریم، حتی کوتاه، چه برسد به طولانی؛ نوشتن هم که دیگر قابل توصیف نیست... اکثراً دانشجویانی خسته هستیم که با عضویت بسیار فعال در شبکه های اجتماعی، به میزان یک لایک بناهای جهان را از دید گذرانده ایم و همه چیز خوب به نظر می رسد. حتی در ارائه های معماری، چه در مسابقات داخلی و خارجی و چه در تحویل پروژه های درسی، تصاویر یکی از مدارکی است که توسط داوران و اساتید خواسته میشود و اکثراً پراهمیت ترین بخش تحویل محسوب میگردد و مبنای اکثر قضاوت هاست... پس خیلی هم دور از انتظار

نیست که برای همه ی ما تصاویر اهمیت داشته باشد و دیگر هیچ...

البته واضح است که تصاویر توضیح مختصر و ارزشمندی از معرفی یک بنا توسط معمار آن را توضیح میدهد اما تا چه حد این تصاویر گویای همه جانبه ی معماری هستند؟! آیا به این معتقدید که

«هنگام خلق یک اثر، هنرمند با کیفیتی درونی و ذهنی روبروست، کیفیتی نامرئی که برای ابراز آن «قالبی» رامی جوید که آن را به عرصه ی مادیات و مرئیات تبدیل کند که به ناچار به رنگ و بوی جهان مادی آغشته است، و این در نهایت میان محصول کار و خیال او فاصله می اندازد، چنان که در نهایت، اثر، تنها تمثیلی از آن حقیقت را ارائه می دهد؛ نشانه ای می شود برای یافتن مقصود و اشاره ای می شود به آن چه دست نیافتنی است.» (کامبیز حاجی قاسمی با کمی دخل و تصرف) در اندیشه ی خودم اینگونه به نظر می آید که عکس چه ابزار خوبی است حتی یکی از منابع مهم تاریخ ما همین تصاویر سفرنامه هاست... اما بعد به این فکر افتادم که آیا عکس ابزاری کافی برای عرضه ی معماری است؟! این ابزار آسان عرضه؛ قابلیت انتقال تمامیت اثر به مخاطب را داراست؟! چگونه به مقصود اشاره شده دست یابیم؟! پتانسیل های کشف نشده ی معماری کجاست که در تصاویر آن ها راندیدیم؟! و در نهایت مطالعه در معماری کجاست؟! نشریه ی رنگ قصد دارد تا با گام نهادن در یک مسیر طولانی و بس دشوار، در کنار سواد بصری-متعالی همگان، دانستنی هایی هر چند مختصر بر دانش معماری ما اضافه گرداند.

با وجود این که وفور و گوناگونی کتب ارزشمند برای دسترسی بر همگی آشکار است اما "رنگیان" خواستند تا در اولین تجربه قلم در دست گیرند و تلاش کنند تا با مکتوب کردن دانش هر چند اندک خود، دریچه ای متفاوت از معماری را برای خود بگشایند و امیدوارند تا با به اشتراک گذاشتن این تجربه، انگیزه ای برای سایرین نیز فراهم نمایند ■

امید است مقبول افتد و با آرزوی موفقیت روزافزون معماران و "رنگیان"

مهسا پایه دار  
روزدوی ۹۱ معماری

## مرا اگر در بهشت بیارند اول در نگرَم که او در آنجا هست. اگر نباشد گویم او کو؟

مقالات شمس / شمس الدین محمد تبریزی

اینک تو را چه شد کای مرغ خانگی!  
کوشش نمی کنی، پری نمی زنی؟  
نیما یوشیج

در این شماره....

# با حضور



بهار هاشمی



بهروز باجغلی



مهسا پایه دار



سعیده پور یوسفی



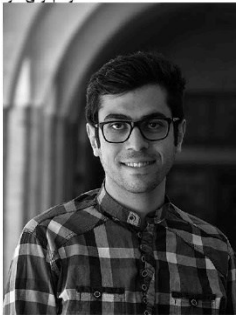
رهام گرمی مفرن



مهسا سلیمانی



دانیال شاه مفرادی



سعید صفریان



محمد رجاییان جوانجانی



آثر استاد محمد احصایی

**گروه سردبیری:** مهسا پایه دار، شمیم نوربخش، شایان قوی دست، زهرا امیرخانی، رعنا زارعی. **هیبت تحریریه:** رعنا زارعی، بهروز باجغلی، رهام گرمی مفرن، عارف راعی، مهسا پایه دار، شمیم نوربخش، بهاره هاشمی، مهسا سلیمانی، دانیال شاه مفرادی، محمد رجاییان، امتین مرتعب، **با سپاس ویژه از:** محمد فتاح پور، شایگان کیا، فرنگین عربشاهی و **دوستانی که در این راه ما را یاری کردند:** سعید صفریان، فاطمه حسین زاده، حسنی سختی، انوشا افتاده، لیلا خسروی، سارا سلطانی، عاطفه کاظمی، امیرحسین طاهری، شیما خداقلی، شیرین ذنوبی، پریسا منوچهری، ستایش رضوانی، فاطمه حقیقی، رزین بلندبخت





زیبایی کیفیتی که درون اشیاء مختلف باشد نیست. زیبایی فقط و فقط در ذهنی که آن شیء را میبیند و به آن فکر می کند زنده است

بهروز باجغلی، رعنا زارعی  
ورودی ۹۱ معماری

ایا زیبایی امری ذاتی و درونی است یا  
متعلق به اجسام و بازتاب کیفیات آن  
هست؟

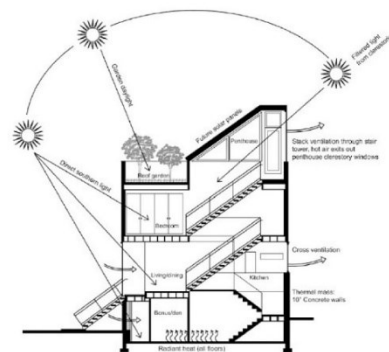
ایا زیبایی به صورت مستقل دریافت  
میشود یا مفهوم آن وابسته به عوامل

در گذشته برای آنکه میزان ارزش یک تکه  
طلارا بفهمند از ابزاری به نام سنگ محک  
استفاده می کردند (که البته امروزه هم متداول  
است). سنگ محک و آزمایش های جانبی روی  
طلا عیار آن را مشخص می کرد. بیشترین ارزش  
، متعلق به طلای ۲۴ عیار است و هر  
تکه طلا به میزان بهره ای که از طلای خالص ۲۴ عیار  
در واحدی مشخص برده بود، عیارش تعیین  
می گشت. در حقیقت اینجا مفهومی پدید می  
آید به نام "ارزش مطلق" که همان طلای ۲۴  
عیار است و ابزاری وجود دارد که میزان بهره از  
ارزش مطلق را اندازه گرفته و ارزشمندی اثر (تکه  
طلا) را تخمین می زند. (سنگ محک)

حال سوال اینجاست... زیبایی چیست؟  
زیبای مطلق کدام است؟ و آیا برای زیبایی نیز  
می توان سنگ محکی در نظر گرفت؟



Photographer: Amos Chapple



شکل ۴- جهت گیری مناسب ساختمان، برای بهره‌وری از انرژی غیر فعال خورشیدی و تهویه طبیعی

در ایران نیز، بسته به خلاقیت و تجربه معماری گذشته، شاهد تعریف فضاهایی مانند زمستان نشین و تابستان نشین، سرداب و غیره هستیم که معمار، در واقع از پتانسیل بستر موجود استفاده می‌کند تا به نزدیک کردن شرایط زندگی افراد به محدوده آسایش حرارتی دست یابد. در واقع کاربر می‌تواند بسته به فعالیتی که

می‌خواهد انجام دهد، محیط زندگی اش را (در عین تطبیق فرد با محیط) بسته به شرایط آسایش خود تطبیق دهد. فضاهای باز و بسته را می‌توان به نحوی بخش بندی کرد که در ساعات و زمانهای گرم، مناطق خنک مورد استفاده بیشتر باشد و برعکس در اوقات سرد، مناطق گرم تر مورد استفاده قرار گیرد. این راهکار، برای حفظ آسایش حرارتی، با ایجاد مناطق مختلف، که هرکدام برای شرایط اقلیمی خاصی مناسب است ادغام می‌گردد. چون هر منطقه برای شرایط محدودی تنظیم شده است، طراحی هر بخش می‌تواند ساده تر باشد. در واقع می‌توان از ویژگی ارتباط بین مشخصه‌های حرارتی مصالح مختلف و الگوهای اقلیمی خاص، مانند تاخیر حرارتی طی نوسانات دمایی بهره مند شد یا از سازگاری شرایط اقلیمی خاص با رفتارهای اجتماعی موجود، مانند رفتن از اتاق نشیمن به اتاق خواب به هنگام زمانهای استراحت، بهره برد.

این موضوع در خانه‌ی شریفی‌ها به گونه‌ای دیگر پاسخ داده میشود: با حرکت اتاق‌های چرخان، کیفیت فضاهای داخلی و فرم بیرونی، قابلیت تغییر دارد. این انعطاف پذیری، در فضول مختلف می‌تواند مورد استفاده قرار گیرند. باز و بسته شدن فضاها، به مانند خانه‌های قدیمی، کیفیتی چون «زمستان نشین» و «تابستان نشین» ارائه می‌کند؛ در تابستان حجمی باز، شفاف، و دارای تراس‌های عمیق و بزرگ باشد و در زمستان‌های تهران، که تراس کمتر به کار می‌آید، حجمی بسته، بدون تراس و با حداقل بازو طراحی شود.

