

# مسابقه آزاد ملی

## طرح باز آفرینی مرکز شهر الوند

برگزار کننده و کارفرما: شهرداری الوند

مدیر مسابقه: دکتر فریبرز کریمی

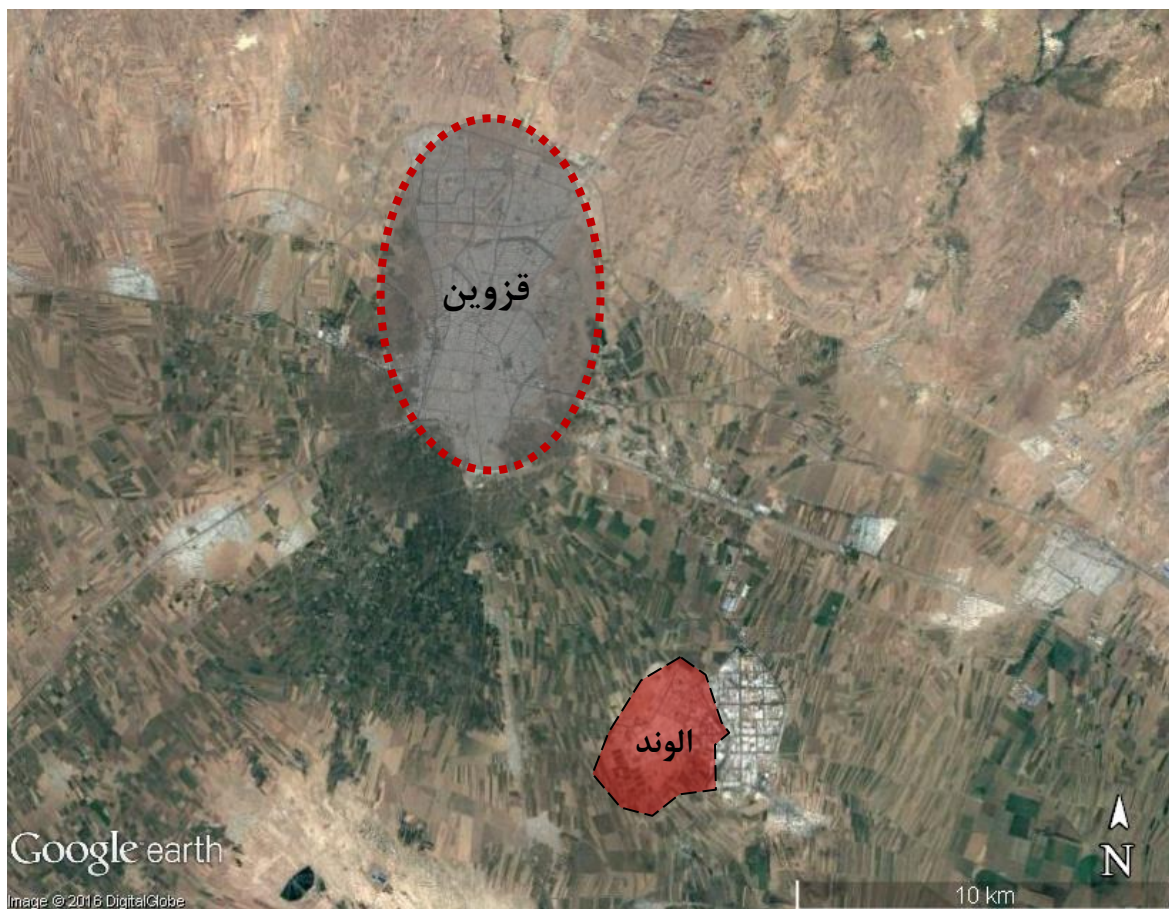
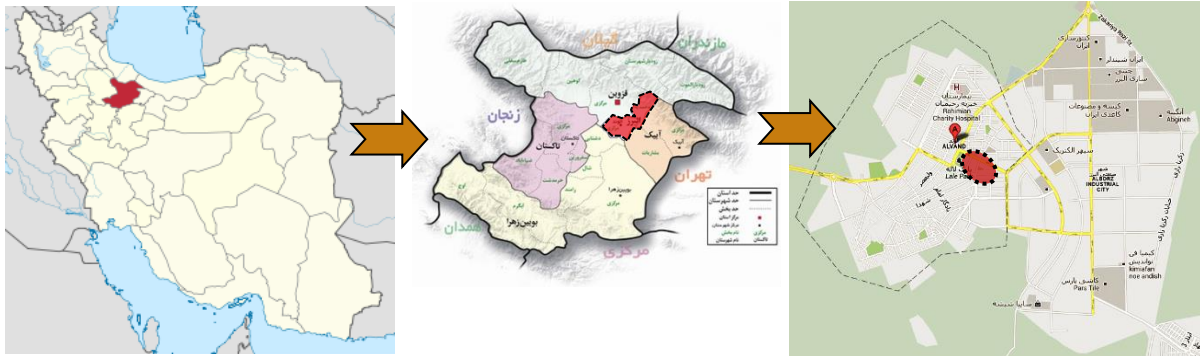
«این مسابقه طبق آیین نامه جامع برگزاری مسابقات معماری و شهرسازی مصوب شورای انقلاب فرهنگی و تحت نظارت دبیرخانه دائمی مسابقات معماری و شهرسازی برگزار می گردد»

۱.مقدمه	۳
۲. معرفی سایت	۵
۳. اقلیم	۶
۴. نوع مسابقه	۶
۵. ضرورت اجرای طرح	۶
۶. بازار هدف	۷
۷. اهداف و اولویت های مسابقه	۷
۸. نکات هدایت کننده ی برنامه ریزی و طراحی	۸
۸-۱ خواسته های مرحله اول	۹
۸-۲ خواسته های مرحله دوم	۹
۹. شرایط شرکت کنندگان	۹
۱۰. جوایز	۱۰
۱۱. هیئت داوران	۱۱
۱۲. برنامه ی زمان بندی	۱۲
۱۳. نشانی ثبت نام و تحویل مدارک مسابقه	۱۳
پیوست ها	۱۴

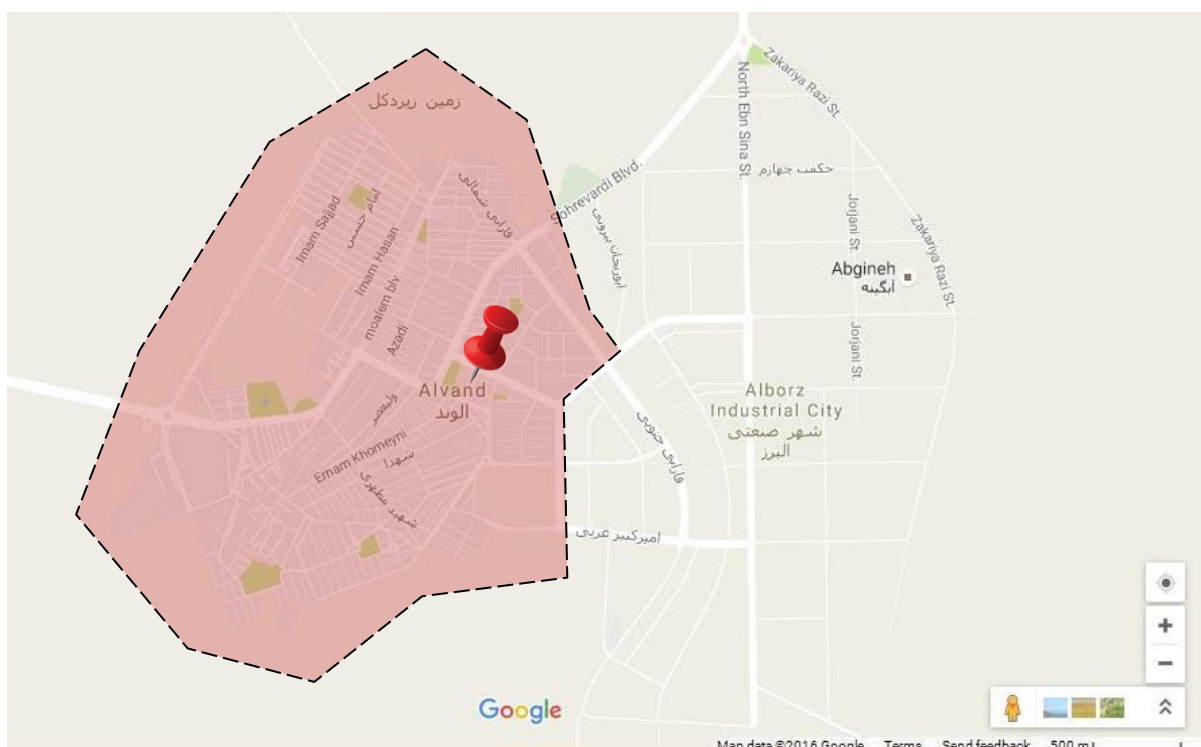
## ۱. مقدمه

شهرداری الوند براساس مجوز ۲۳۹۶ مورخه ۱۳۹۵/۰۸/۰۸ شورای محترم اسلامی شهر الوند، در راستای ساماندهی فضاهای مرکزی این شهر در نظر دارد که طراحی معماری و شهرسازی طرح باز آفرینی مرکز شهر الوند را به مسابقه بگذارد.

(موقعیت پروژه در شهر الوند) (موقعیت شهرستان البرز در استان) (موقعیت استان قزوین در کشور)



تصویر ۱: موقعیت شهر الوند نسبت به مرکز استان



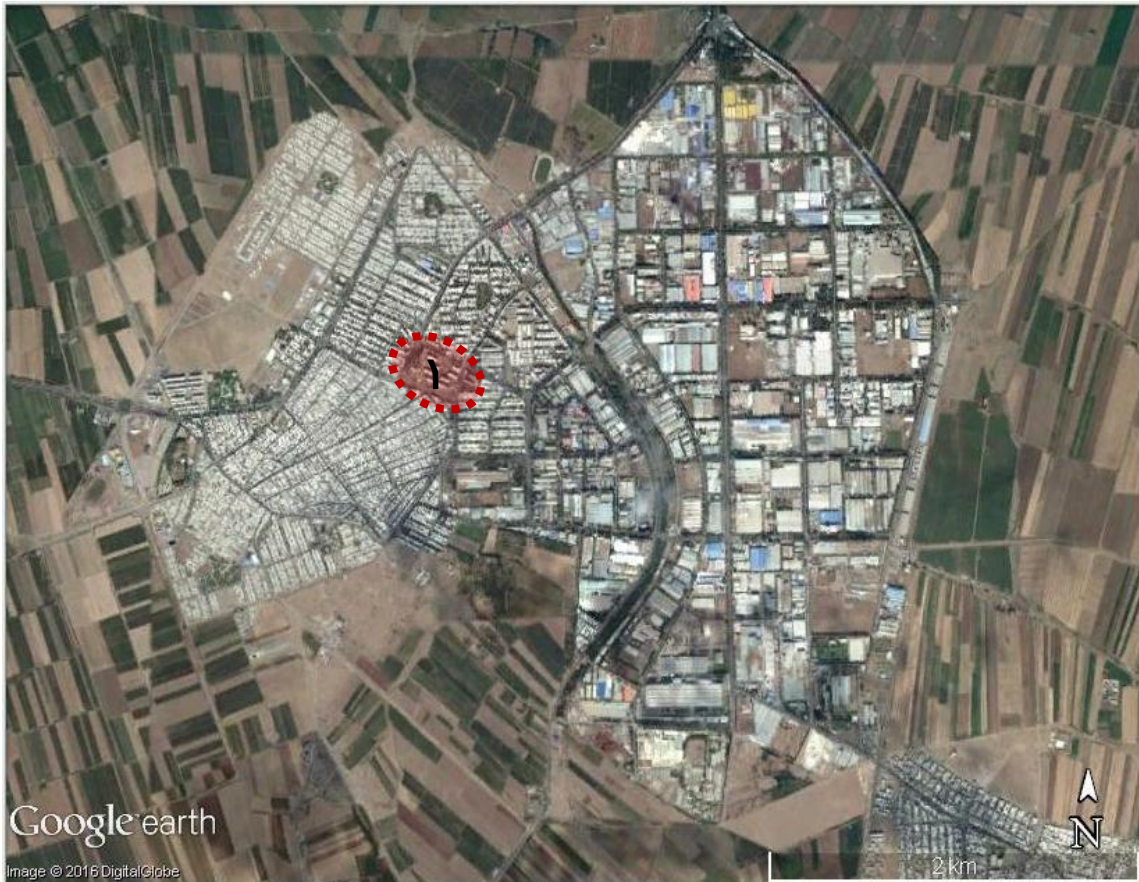
تصویر ۲: شهر الوند در مجاورت شهر صنعتی البرز

شهرستان البرز با مساحت ۴۸۱ کیلومتر مربع در سال ۸۳ بعنوان چهارمین شهرستان استان قزوین تشکیل گردید. مرکز این شهرستان، شهر الوند است. جمعیت این شهرستان برابر با ۲۰۳,۲۷۶ نفر (تا سال ۱۳۹۰) بوده است.

شهر الوند دومین شهر با اهمیت و پر جمعیت استان قزوین می‌باشد؛ این شهر براساس سرشماری سال ۱۳۹۰ جمعیتی بالغ بر ۸۸۷۱۱ نفر دارد و از نظر تقسیمات سیاسی مرکز شهرستان البرز است، که در ۱۴ کیلومتری شهر قزوین به دنبال احداث شهر صنعتی البرز و در مجاورت آن در اراضی دشت قزوین در زمین‌های درجه یک و دو کشاورزی شکل گرفته و موقعیت آن ۵۰ درجه و ۴ دقیقه‌ی طول شرقی و ۳۶ درجه و ۱۱ دقیقه‌ی عرض شمالی است.



## ۲. معرفی سایت



تصویر ۳: موقعیت سایت طرح بازآفرینی مرکز شهر الوند، ۱۳۹۵

مساحت سایت یک حدود ۴۶۵۰۰ متر مربع می باشد این پروژه در حاشیه میدان لاله و بلوار سهروردی در مرکز شهر الوند واقع شده است.

کاربری های وضع موجود سایت شامل بلوک های مسکونی با کیفیت پایین و منظر نامناسب در کنار ساختمان جدید الاحداث تالار شهر و نگارخانه الوند، یادمان شهدا و فضای سبز می باشد.

( فایل اتوکد وضع موجود سایت در وب سایت مسابقه قابل بارگیری می باشد.)

### ۳. اقلیم

از نظر اقلیمی دارای آب‌وهوای نیمه‌بیابانی با بارش متوسط سالانه ۳۱۲ میلی‌متر بوده و متوسط دمای شهر در طول سال ۱۳ درجه‌ی سانتی‌گراد می‌باشد. جهت وزش باد غالب از جنوب شرقی است که موسوم به باد راز یا شره می‌باشد و هنگام وزش خشکی هوا و افزایش دما را در پی دارد. ارتفاع از سطح دریا در شهر الوند ۱۲۴۰ متر می‌باشد.

### ۴. نوع مسابقه

این مسابقه در دو مرحله برگزار می‌شود (مرحله اول طراحی اجمالی و راهبردی - مرحله دوم طراحی تفصیلی)؛ همچنین از لحاظ نوع و دامنه‌ی شرکت‌کنندگان مسابقه‌ی آزاد ملی و از لحاظ مراحل و نحوه‌ی داوری، مسابقه‌ی دو مرحله‌ای است.

### ۵. ضرورت اجرای طرح

یکی از مهم‌ترین پیامدهای رشد شتاب‌زده‌ی شهرها و توسعه‌ی فیزیکی بدون برنامه‌ریزی آنها در دهه‌های اخیر، برهم خوردن نظام توزیع مراکز خدمات شهری و به وجود آمدن نابرابری اجتماعی شهروندان در برخورداری با کیفیت از خدمات بوده است. بنابراین چگونگی و کیفیت توزیع خدمات شهری می‌تواند نقش مؤثری در میزان و چگونگی برقراری تعاملات اجتماعی شهرها ایفا نماید از این‌رو بازآفرینی مرکز شهر الوند به عنوان یکی از مراکز مهم ارائه خدمات شهر الوند بعنوان موضوع این مسابقه در نظر گرفته شده است.

از طرفی دیگر شهر صنعتی البرز در دهه‌ی چهل در راستای تحولات صنعتی کشور تأسیس و ایجاد استقرارگاه‌هایی پیرامون آن نقطه‌ی عطفی در تاریخ حیات منطقه بود، که موجب بروز تحولات بسیاری گردید. سیل مهاجرت و جمعیت جویای کار، بافت جمعیتی، فرهنگی، اقتصادی و حتی سیاسی منطقه را متحول نمود. دامنه‌ی مهاجرت‌پذیری شهرستان براساس آمارهای موجود متناسب با دوره‌های رکود یا رونق اقتصادی منطقه متغیر بوده اما در مجموع این شاخص در شهرستان البرز همواره عدد بالایی را نسبت به سایر نقاط کشور نشان داده است. با توجه به مهاجرت از روستاها و شهرستان‌های اطراف به این منطقه جهت کار و دسترسی به خدمات و در نتیجه رشد جمعیت، خدمات شهری پاسخگوی نیازهای شهروندان نبوده است.

## ۶. بازار هدف

وجود شهرک‌ها و شهرهای صنعتی متعدد در استان قزوین و همجواری شهر الوند با شهر صنعتی البرز که یکی از مهم‌ترین شهرهای صنعتی کشور به‌شمار می‌رود بر رونق اقتصادی این شهر افزوده است. شهر الوند با توجه به نزدیکی به شهر قزوین و شهر تهران از جایگاه اقتصادی ویژه‌ای در منطقه برخوردار است. از این روی نیاز به دفاتر کار و غرفه‌های تجاری برای تجار و بازرگانان فعال در شهر، یکی از الزامات روز افزون فعالیت‌های اقتصادی در شهر الوند می‌باشد. همچنین با وجود کارخانه‌های متعدد فعال در استان داشتن دفاتر کار و مراکز فروش محصولات برای این کارخانه‌ها بسیار حیاتی است. بنابراین **برنامه ریزی و بازآفرینی مرکز شهر الوند** از توجیه فنی و اقتصادی بالایی برخوردار است.

## ۷. اهداف و اولویت‌های مسابقه

هدف این مسابقه به مشارکت گرفتن نقطه نظرات عموم معماران و شهرسازان با تجربه و خلاق ایرانی، برای مشخص کردن ایده‌های مناسب برنامه ریزی و طراحی شهری و معماری برای **طرح بازآفرینی مرکز شهر الوند** است تا به عنوان یک قلمرو همگانی بتواند در تکامل شکل‌گیری آینده شهر نقشی تاثیر گذار داشته باشد.

محدوده انتخابی در تصویر شماره ۳ معرفی گردیده است. موقعیت این فضا در نسبت با ابعاد و هندسه‌ی فضای کالبدی موجود شهر الوند ویژگی فضای مرکزی را در شرایط موجود احراز نموده است و لیکن با تکیه بر برنامه ریزی و طراحی مناسب خواهد توانست نقش مرکزیت اصلی و کلیدی شهر الوند را عهده دار باشد. در این راستا برخی از اهدافی که در این مسابقه از سوی برنامه ریزان مورد تاکید قرار گرفته است عبارتند از:

- ارتقاء نقش و عملکرد شهر الوند در مجموعه شهری استان
- تقویت مبانی فرهنگی و هویتی در فرآیند توسعه شهر
- دنباله روی از هدف ایجاد ساختاری خوانا و گسترده در جهت توسعه شهر معاصر
- یاری رساندن به ارتقای کیفیت زندگی شهری و رضایتمندی سکونتی
- باز آفرینی شهری از طریق مشارکت مردمی
- توجه به توسعه‌ی پایدار شهری با در نظر گرفتن ابعاد زیست محیطی، اجتماعی و اقتصادی
- تاکید بر مفاهیم و الگوهای باز آفرینی شهری در برنامه ریزی و طراحی پیشنهادی

-رعایت الگوی مناسب فضاهای باز شهری در محدوده ی طراحی با رویکرد ایجاد سرزندگی و نشاط در مرکزیت فضا

-توجه به زمینه و مفهوم طراحی و معماری زمینه گرا

-توجه به لزوم رعایت مفهوم فاز بندی اجرایی طرح

## ۸. نکات هدایت کننده برنامه ریزی و طراحی

عملکرد خدماتی در سایت (۴/۶۵ هکتاری) بطور مشخص کاربری های تجاری، اداری، پذیرایی، ورزشی، فرهنگی، پارکینگ، فضای سبز و... را شامل می شود.

جدول ۱: پیشنهاد اولیه ی فضاها و زیرساخت ها

ردیف	شرح	مساحت (متر مربع)
۱	اداری (در طبقه دوم)	۱۵۰۰۰
۲	تجاری (در طبقه اول)	۱۵۰۰۰
۳	تجاری (در همکف)	۱۲۵۰۰
۴	پذیرایی (در همکف)	۹۰۰
۵	ورزشی (در همکف)	۹۰۰
۶	فرهنگی (در همکف)	۷۰۰
۷	پارکینگ و انباری* (در زیرزمین یا طبقات)	۱۵۰۰۰ قابل افزایش تا کل مساحت پلاک
۸	فضای سبز و باز	۳۵۰۰۰ قابل کاهش با توجه به طرح پیشنهادی
<b>جمع کل</b>		

اعداد و ارقام جدول فوق معرف آن چیزی است که به عنوان نقشه ی اولیه سایت در کمیسیون ماده پنج مورخه ۱۳۹۵/۳/۲۶ به تایید و تصویب رسیده است و نیازی به رعایت دقیق این مساحت ها در طرح پیشنهادی شرکت کنندگان در مسابقه وجود ندارد و طراحان و شرکت کنندگان محترم در مسابقه می توانند کاربری ها و زیرساخت های پیشنهادی خود را با لحاظ نقطه نظرات برنامه ریزانه و طراحانه تا میزان حداکثر ۳۰٪ نسبت به جدول فوق اشاره افزایش داده و در طراحی از سطوح راهبردی تا اجرایی مورد بهره برداری قرار دهند.

لازم به ذکر است در صورت ارائه دلایل و توجیهات مناسب از سوی طراحان محترم **تعداد** طبقات در زیرزمین و روی زمین نیز قابلیت انعطاف و افزایش خواهند داشت.



\* ضمناً استفاده از زیرزمین در کل سایت تا میزان حداکثر ۱۰۰٪ مساحت در صورت نیاز و پیشنهاد طراحان محترم امکان پذیر خواهد بود.

#### ۸-۱ خواسته های مرحله اول (طراحی اجمالی):

کلیات آنچه در این مرحله از شرکت کنندگان در مسابقه انتظار می رود منطبق بر محتویات بخش اهداف و اولویت های مسابقه است.

در این مرحله هر یک از شرکت کنندگان می بایست مدارک و اسناد خود را بر پایه ی معرفی هر چه کاملتر منطق برنامه ریزی، فرآیند سیر از سوال به جواب و در پی آن استنتاج ایده ها و کانسپت های اولیه و نهایتاً تحلیل و معرفی ایده ی اصلی و کانسپت پیشنهادی خود جهت تهیه الگوی مورد نظر تهیه و ارسال نمایند.

انتظار گروه دآوری در این مرحله نقشه های فاز دو و اجرایی نیست بلکه داشتن ایده های مناسب و راهبردی برگرفته از فرآیند مطالعات انجام شده با رویکردی راهبردی - عملیاتی از امتیاز بالاتری برخوردار خواهد بود.

#### ۸-۲ خواسته های مرحله دوم (طراحی تفصیلی):

پس از انتخاب ۵ طرح اول منتخب مرحله ی اول مسابقه (طراحی اجمالی)، هر یک از ۵ گروه منتخب نسبت به تکمیل مدارک و نقشه های لازم برای معرفی هر چه کاملتر ایده و کانسپت های تایید شده ی مرحله اول خود تلاش خواهند کرد.

آنچه در پایان این مرحله انتظار می رود نقشه هایی است در حد آنچه در قسمت دوم از مرحله اول خدمات مهندسان مشاور معمار و شهرساز، مطابق ضوابط سازمان مدیریت و برنامه ریزی پیش بینی شده است. و به عنوان نقشه های فاز یک معماری شناخته می شوند.

#### ۹. شرایط شرکت کنندگان

از آنجایی که این مسابقه در قالب مسابقه ی آزاد ملی برگزار می گردد براساس نقطه نظرات هیئت راهبردی - اجرائی، عموم فارغ التحصیلان رشته های معماری و شهرسازی بدون هیچ محدودیتی، شامل شخصیت های حقیقی و حقوقی می توانند ایده ها و طرح های خود را در این مسابقه ارائه نمایند.

شرکت کنندگانی که به صورت گروهی در مسابقه شرکت خواهند نمود باید به صورت رسمی از میان خود یک نفر را به عنوان مدیر گروه طراحی معرفی نمایند که این شخص مسئولیت انجام مکاتبات، دریافت جایزه و تقدیر نامه ها را بر عهده خواهد داشت.

### ۱۰. جوایز

پس از تحویل، داوری و انجام گزینش‌های مربوطه از میان آثار رسیده به دبیرخانه مسابقه ۵ طرح به عنوان طرح‌های منتخب توسط گروه داوری برگزیده خواهند شد و نام ایشان از طرق مختلف در رسانه‌ها و نیز سایت ([www.alvand.ir](http://www.alvand.ir)) اعلام می‌گردد و جوایز ایشان به شرح ذیل اهدا خواهد شد.

#### در مرحله اول:

- رتبه‌ی چهارم و پنجم ... اعطای لوح تقدیر مسابقه
- رتبه‌ی سوم مسابقه... اعطای لوح تقدیر و مبلغ ۵۰ میلیون ریال
- رتبه‌ی دوم مسابقه... اعطای لوح تقدیر و مبلغ ۱۰۰ میلیون ریال
- رتبه‌ی اول مسابقه... اعطای لوح تقدیر و مبلغ ۱۵۰ میلیون ریال

#### در مرحله دوم:

- رتبه‌ی چهارم و پنجم ... اعطای لوح تقدیر مسابقه
- رتبه‌ی سوم مسابقه... اعطای لوح تقدیر و مبلغ ۱۰۰ میلیون ریال
- رتبه‌ی دوم مسابقه... اعطای لوح تقدیر و مبلغ ۱۵۰ میلیون ریال
- رتبه‌ی اول مسابقه... اعطای لوح تقدیر و مبلغ ۲۵۰ میلیون ریال و عقد قرارداد طراحی

## ۱۱. هیئت داوران

داوران مسابقه به ترتیب حروف الفبا عبارتند از:

۱- آقای دکتر محمد سعید ایزدی

۲- آقای مهندس عیوض ذاکری

۳- آقای دکتر رضا سامه

۴- آقای دکتر نوید سعیدی رضوانی

۵- آقای مهندس حامد مانی فر

۶- آقای مهندس سید مهدی مجابی (نماینده هیات داوران)

۷- آقای مهندس عباس وثیق نیا

۸- آقای مهندس محمد شریفی؛ (داور علی البدل)

۹- آقای مهندس محمد نادر محمدزاده؛ (داور علی البدل)

اعضاء هیئت داوران در فرایند تدوین فراخوان بطور مؤثر و براساس شرح خدمات و قرارداد تنظیمی مشارکت داشته اند.

## ۱۲. برنامه‌ی زمان‌بندی

با توجه به انتشار فراخوان در اسفند ماه ۱۳۹۵ برنامه‌ی زمانی مسابقه آغاز شده و شرکت‌کنندگان نیازی به ثبت‌نام ندارند. ارسال آثار در زمان مقرر به همراه فرم مشخصات الزامی است. برنامه‌ی زمان‌بندی مسابقه به شرح زیر می‌باشد:

آخرین مهلت دریافت طرح‌ها به همراه فرم مشخصات شرکت‌کنندگان مسابقه در مرحله اول (ایده و کانسپت)	۱۳۹۶/۱/۲۶
داوری مرحله اول	۱۳۹۶/۲/۲
اعلام نتایج داورى و اعلام نفرات مجاز به ورود در مرحله دوم	۱۳۹۶/۲/۷
آخرین مهلت دریافت مدارک مرحله دوم	۱۳۹۶/۳/۱۰
داوری مدارک مرحله دوم	۱۳۹۶/۳/۱۶
اعلام نتایج مرحله دوم	۱۳۹۶/۳/۲۰

### ۱۳. نشانی ثبت نام و تحویل مدارک مسابقه

شرکت کنندگان برای کسب اطلاعات و دریافت مدارک مورد نیاز مسابقه می توانند به سایت شهرداری الوند (<http://alvand.ir>) مراجعه کنند. مدارک مورد نیاز می بایست با رعایت شرایط زیر به صورت دیجیتالی ارسال گردند.

۱. فرم مشخصات شرکت کننده/شرکت کنندگان با معرفی مدیر گروه،

۲. اسلاید ها شامل سایت پلان، پلان ها و نماها در مقیاس مناسب؛ مقاطع از محورهای گویای طرح؛ تصاویر سه بعدی درونی و بیرونی از زوایای مختلف به نحوی که کانسپت و ایده های طراحی را ارائه و معرفی نماید. اسلایدها در قطع (A2) قابلیت چاپ داشته باشند، با کیفیت تصویر دویست دی پی آی (200 dpi) در فرمت یک PDF با حجم حداکثر 50 Mb ارائه شوند و از طریق آدرس ایمیل یا آدرس پستی به دبیرخانه ارسال گردد.

بر روی مدارک ارسالی نباید نام، عکس، لوگو یا اطلاعات دیگری از شرکت کنندگان قرار گیرد. فرم ثبت نام و اطلاعات مورد نیاز در سایت مسابقه قابل دانلود است، این فرم باید توسط شرکت کنندگان تکمیل و امضا شود و به همراه مدارک مرحله اول ارسال شود. (چنانچه مدارک از طریق ایمیل ارسال گردد اسکن امضا الزامی است).

ارسال همزمان فرم مشخصات و مدارک خواسته شده به منزله شرکت در مسابقه می باشد و ارسال ناقص مدارک به حذف شرکت کننده منجر می شود.

شرکت کنندگان می توانند در صورت ضرورت برای پرسش های فنی و موضوعی با آدرس زیر ارتباط برقرار کنند:

آدرس پست الکترونیک: [mmalvand@chmail.ir](mailto:mmalvand@chmail.ir)

آدرس پستی دبیرخانه: استان قزوین، شهرستان البرز، شهر الوند، بلوار شهرداری، میدان شورا، شهرداری الوند  
کد پستی: ۳۴۳۱۷۶۳۱۳، تلفن: ۳۲۲۲۲۴۴۳-۰۲۸

مدیر مسابقه: آقای دکتر فریبرز کریمی، شماره تماس: ۰۹۱۲۳۸۱۷۵۲۶

مشاور مسابقه: آقای مهندس محمد مهدی پارسامهر، شماره تماس: ۰۹۱۲۳۸۱۰۲۷۰

دبیرخانه مسابقه آمادگی راهنمایی شرکت کنندگان محترم برای بازدید از سایت را دارد. متقاضیان می توانند در صورت تمایل با آقای مهندس محمد مهدی خلیلی با شماره همراه ۰۹۱۲۴۸۲۹۰۹۵ در ساعات اداری جهت بازدید از سایت هماهنگ نمایند.

حقوق مادی و معنوی آثار رسیده به دبیرخانه متعلق به شهرداری الوند بوده و استفاده از آنها با ذکر نام صاحب اثر بلامانع می باشد.

پیوست ۱: پیشنهادات مشاور مسابقه در راستای بهره‌وری از کاربری‌های مندرج در جدول شماره یک و نکات قابل توجه در مورد تراکم‌ها و کاربری‌ها

### تراکم‌ها :

بر اساس مصوبه کمیسیون ماده ۵، سطح اشغال به میزان ۳۰ درصد و تعداد طبقات حداکثر ۲ طبقه روی همکف تجاری در نظر گرفته شده است و شرکت کنندگان می‌توانند با بیشتر از این میزان سطح اشغال و تراکم نیز ایده طراحی را به سامان برسانند.

براساس نظر هیات داوران و برگزار کننده این مسابقه این پیشنهادات اصلاحی در سطح اشغال و تراکم در صورت توجیه منطقی توسط طراحان محترم می‌تواند تا ۳۰٪ بیشتر نسبت به مصوبه کمیسیون ماده پنج فوق‌الاشاره افزایش داشته باشد. (یعنی اینکه این سطح اشغال به حداکثر ۴۰٪ می‌تواند برسد).

باقیمانده زمین می‌تواند توسط طراحان با استقرار فضاهای باز و نیمه باز مرتبط با طرح پیشنهادی به تکامل و ارتقاء بهره‌وری پیشنهادات طراحانه بیافزاید.

### کاربری‌ها:

۱. کاربری‌های تجاری در مقیاس شهری و فراشهری در این محدوده پیش‌بینی می‌شوند. پیشنهاد می‌شود این کاربری به صورت مجتمع (متمرکز) و نه پراکنده در این محدوده استقرار یابد. ضمناً تعامل این مجتمع تجاری با محور تجاری خطی اصلی شهر (خیابان امام خمینی) - در مجاورت جنوب این سایت - از اهمیت خاصی برخوردار است.

۲. کاربری پذیرایی در این محدوده در مقیاس محله‌ای، ناحیه‌ای و شهری پیش‌بینی شده است و طراحان محترم می‌توانند پیشنهادات خود را در این مقیاس ارائه و پرورش دهند.

۳. کاربری فرهنگی برای مقیاس‌های ناحیه‌ای و شهری پیش‌بینی شده است. ضمناً تعامل تالار شهر و یادمان شهدا به عنوان کاربری‌های فرهنگی موجود و حفظ آن‌ها با پیشنهادات طراح در این زمینه از اهمیت خاصی برخوردار است.

۴. کاربری ورزشی در این محدوده در مقیاس ناحیه‌ای و شهری عمل می‌کند و لذا طراحان محترم می‌توانند علاوه بر فضاهای سرپوشیده ورزشی، در راستای تقویت روحیه سرزندگی و نشاط، فضاهای ورزشی روباز را در این محدوده‌ها و حتی در سایر طبقات پیش‌بینی و طراحی نمایند.



پیشنهاد طراحی فضای سبز مجموعه با بهره گیری از درخت های بومی و مناسب اقلیم یکی از خواست های موکد کارفرما می باشد. درختکاری می بایست با توجه به گونه های بومی که به آب کمتری احتیاج دارند و در ترکیب با مسیرهای پیاده طراحی شوند. حفظ درختان با ارزش موجود از نکات الزامی طراحی است.

تامین فضای مناسب جهت انجام گردهمایی های ملی، آئینی و سایر مناسبت های ویژه از رئوس نکاتی است که در طراحی فضای باز مرکز شهر و در تعامل منطقی با کاربری های موجود و پیشنهادی در این محدوده بر غنای طرح خواهد افزود.

۵. برای تمامی کاربری های طراحی شده در این سایت می بایست فضای پارکینگ محاسبه و در محدوده سایت و بدنه های پیرامون آن مستقر شود به نحوی که علاوه بر تامین نیازهای پارکینگ مراجعین، نسبت به تامین پارکینگ اختصاصی هر یک از کاربری ها و فعالیت های طراحی شده در سایت اقدام نماید. بعلاوه مسیرهای سواره ویژه سرویس، اورژانس و حمل و نقل کالا و دسترسی به کاربری های خدماتی - تجاری و از این قبیل در نظر گرفته شود.

۶. استفاده از بدنه های اطراف سایت جهت پهلو گیری وسایل نقلیه عمومی جزء پیشنهادات برگزارکنندگان مسابقه است.

- ارائه پیشنهادات منطقی در راستای تعامل هرچه بیشتر عناصر طراحی شده در سایت با بدنه های پیرامونی آن از ارزش و اعتبار ویژه برخوردار خواهد بود.

- چارچوب های تعریف شده فوق نباید مانع ایده های خلاقانه ی طراحان و ایده پردازان محترم گردد. لذا پیشنهادات نوآورانه و خلاقانه - البته در راستای ارتقا هرچه بیشتر خواسته های مسابقه - از اهمیت بالایی برخوردارند.

## مسابقه‌ی طرح بازآفرینی مرکز شهر الوند

### فرم ثبت مشخصات

نام شرکت کننده:	
مدرك تحصیلی:	آدرس ایمیل:
شماره تماس:	تلفن همراه:
نشانی:	

نحوه شرکت در مسابقه:

○ فردی

○ گروهی

اگر به صورت گروهی شرکت می‌کنید لطفاً:

نام و نام خانوادگی اعضا:

۱. .... امضا: .....
۲. .... امضا: .....
۳. .... امضا: .....
۴. .... امضا: .....
۵. .... امضا: .....

مدیر گروه مسئولیت مکاتبات و دریافت جوایز و تقدیر نامه‌ها را بر عهده خواهد داشت.

- اینجانب ..... و همه‌ی اعضای تیم شرکت‌کننده پرونده‌ی مسابقه را مطالعه کرده‌ام، از مقررات مسابقه و آئین نامه جامع مسابقات معماری و شهرسازی آگاهم و در طرح ارسالی آن مقررات را رعایت کرده‌ام.

..... امضا: