



Telegram: Zibazyaft5 | www.Zibazyaft.ir | Instagram: Zibazyaft5

فرخوان

پنجمین دوره مسابقه ملی زی باز یافت انجمن علمی معماری دانشگاه شیراز

مسابقه ملی دانشجویی «زی باز یافت» در چهار دوره گذشته با ایده‌های نوآورانه جهت نیل به هدف احترام به زمین و سرزمین و تغییر نحوه برخورد معماری با بنا کردن و ساختن پدید آمد. این ایده ساخت زیست‌دیوار، زیست‌سقف و ترکیب آن‌ها، با مصالح باز یافتی بوده است. نام «زی باز یافت» از آن جهت برگزیده شده است که از سه کلمه «زی» (به معنای عنصر معماری تأمین کننده محیط زیست انسانی، جانوری یا گیاهی)، «زیبا» (توجه به معیارهای زیبایی‌شناسی)، «باز یافت» (توجه به ساختار مصالح باز یافتی یا باز یافت شدنی در ساخت عناصر معماری) تشکیل شده است و نمود تفکر و فلسفه ایده این مسابقه می‌باشد.

موضوع مسابقه: «دالان سبز شهری»

شهر شیراز با سابقه تاریخی کهن در منطقه کوهستانی زاگرس واقع شده که از سمت غرب به کوه دراک و از سمت شمال به کوه‌های بمو، سبزپوشان و بابا کوهی (از رشته‌کوه‌های زاگرس) محصور شده است. این شهر به طول ۴۰ کیلومتر و عرض متفاوت ۱۵ تا ۳۰ کیلومتر به شکل مستطیل است. در این میان رودخانه فصلی نهر اعظم (هفت پیلی، خرم دره یا رودخانه خشک امروزی) باتوجه به پرآب بودن در فصولی از سال محور گسترش شهر تاریخی شیراز به محدوده کنونی آن بوده است که بنابراین شهر به صورت کریدور یا دالانی محصور بین کوه‌های شمالی و جنوبی به سمت شمال غرب خزشی چشم گیر داشته است.

رودخانه خشک یا هفت پیلی یک رودخانه فصلی است که از ملحق شدن آب دو قنات نهر اعظم و چنار سوخته تشکیل شده و پس از عبور از شهر شیراز به سمت جنوب شرقی حوضه خود متمایل شده و به دریاچه مهارلو می‌ریزد. حوضه آبریز رودخانه خشک به فرم کشیده در جهت شمال غرب به جنوب شرق است. این رودخانه به صورت قطری از وسط شهر شیراز می‌گذرد و گویی شهر را به دو نیمه تقسیم کرده است که این موضوع از لحاظ پتانسیل‌های طراحی شهری و معماری و همچنین از نقطه نظر تبدیل تهدیدها به فرصت‌ها موقعیت چشم‌گیری را در اختیار می‌گذارد.

از طرفی در طول بزرگراه چمران (محدوده طراحی مسابقه) بر دالان شهر شیراز (با در کنار هم قرار دادن و همپوشان شدن دالان باغات چمران، دالان پیاده‌گذر چمران، دالان ترافیکی بزرگراه چمران، دالان رودخانه نهر اعظم و دالان مترو) تأکید چشم‌گیری شده است.

اما در شرایط فعلی با توجه به **مشکلات زیست محیطی** به وجود آمده و بحران‌های ناشی از خشکسالی، این شهر حتی از داشتن رودخانه فصلی نیز محروم مانده و مدت زمان جریان داشتن آب در بستر نهر اعظم تنها به چند روز از سال محدود شده است.

از این رو به منظور استفاده هرچه بیشتر از این پتانسیل، موضوع مسابقه «**طراحی دالان سبز شهری**» در محدوده بستر رودخانه نهر اعظم بارویکرد «زی باز یافتی» و به منظور بهره‌مندی و استفاده بهینه از بستر طبیعی رودخانه در تمام مدتی که از نعمت آب جاری محروم است، در نظر گرفته شد.

راهرو یا گذرگاه سرپوشیده را دالیح، دلیج، بالان، بالانه یا **دالان** گویند. دالان سبز نیز همان راه و گذرگاهی است که راهرو از آن گذر می‌نماید و در عین این‌که ویژگی‌های دالان را داراست، رابطه‌ی او با طبیعت چنان است که سرسبزی و سرزندگی طبیعی را به خاطر می‌آورد. این یادآوری می‌تواند به گونه‌ای مستقیم یا غیرمستقیم و انتزاعی باشد. دالان سبز، سرپوشیدگی معمارانه جهت گذر کردن است.

با این تفاوت که در چهار دوره گذشته سعی بر آن داشتیم که با مصالح بازیافتی (دورریز) عناصر معماری ساخته شود، در دوره پنجم سعی بر آن است که این مشکل تولید زباله که به صورت بحران جهانی در آمده به صورت ریشه‌ای‌تر مورد توجه قرار گیرد. به این صورت که ضابطه مسابقه **ساخت دالان سبز شهری با مصالحی است که قابلیت بازیافت شدن داشته باشند**، و حال که در چهار دوره گذشته بحث (ایده) بازیافت مصالح دورریختنی مطرح بوده، اکنون در دوره پنجم، مشکل ریشه‌ای تولید زباله مورد توجه است و تلاش برای طراحی و ساخت با مصالحی که قابلیت بازیافت داشته باشند، مورد بحث است.

ضوابط و مقررات مسابقه

۱. شرکت کنندگان در گروه‌های ۳ تا ۵ نفره در مسابقه شرکت می‌کنند.
۲. مصالح استفاده‌شده **بایست لزوماً قابلیت بازیافت داشته باشند**، به این قرار که در صورت نیاز بتوان آن‌ها را از کار جدا کرده و مستقیماً (یا با اندک تغییر) در جای دیگر مورد استفاده قرار داد. بنابراین علاوه بر نوع مصالح، نحوه اتصالات نیز از لحاظ سهولت اجرا و سپس باز کردن، حائز اهمیت است.
۳. شرکت کنندگان می‌بایست در محدوده مشخص شده از نهر اعظم (**حد فاصل شاهد و پل زرگری، روبروی هتل چمران**) با توجه به رویکردهای مسابقه دالانی طراحی کرده و در تاریخ مشخص شده ایده‌های خود را به صورت ترسیمی، سه بعدی یا ماکت (به صورت حضوری یا مجازی) ارائه دهند، سپس با راهنمایی‌های هیأت مشاوران و داوران، یک قسمت از دالان طراحی شده را در روز مسابقه با مصالح قابل بازیافت بسازند.
۴. این قسمت با **مقیاس ۱:۲ نسبت به طرح اصلی** و در ابعاد **(طول) ۳* (عرض) ۲* (ارتفاع) ۲.۵** ساخته خواهد شد.
۵. شرکت کنندگان می‌بایست سه اصل مسابقه یعنی «زی» (به معنای عنصر معماری تأمین کننده محیط زیست انسانی، جانوری یا گیاهی)، «زیبا» (توجه به معیارهای زیبایی شناسی)، «بازیافت» (توجه به ساختار مصالح بازیافتی یا بازیافت شدنی در ساخت عناصر معماری) را در طراحی‌های خود لحاظ کنند.

- * گروه‌های شرکت کننده می‌بایست از پیش مصالح مورد نیاز خود (لزوماً با رعایت رویکرد مسابقه) را انتخاب و تهیه نموده و در شب پیش از مسابقه یا روز مسابقه در سایت قرار دهند.
- * بدیهی است استفاده از مصالحی که قابلیت بازیافت نداشته باشند، مورد قبول نبوده و در داوری نمره منفی خواهد داشت.
- * شرکت کنندگان دالان سبز را برای رودخانه خشک طراحی می‌کنند اما ارائه کار و ساخت یک قسمت از دالان در محل دیگری (محل برپایی مسابقه) انجام خواهد شد.
- * تصاویر و نقشه‌های سایت طراحی و محل برگزاری مسابقه در سایت پیوست شده است.

جوایز مسابقه:

* سه گروه نیز به عنوان گروه‌های منتخب انتخاب شده که به تمامی اعضای این ۳ گروه لوح تقدیر اهدا خواهد شد.

گروه اول ۲ میلیون تومان + لوح تقدیر برای اعضاء
گروه دوم ۱.۵ میلیون تومان + لوح تقدیر برای اعضاء
گروه سوم ۱ میلیون تومان + لوح تقدیر برای اعضاء

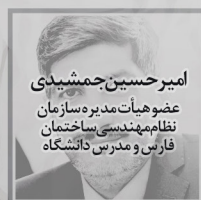
داوران مسابقه:

هیأت داوران این دوره از مسابقه را تعدادی از چهره‌های سرشناس در زمینه طراحی و شناخت و تدریس معماری تشکیل می‌دهند.



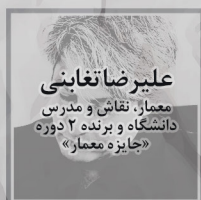
ساناز حاتری

معمار حرفه‌ای، هنرمند و عضو هیئت علمی دانشگاه شیراز



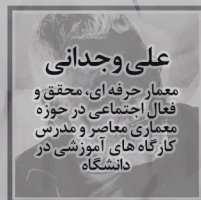
امیرحسین جمشیدی

عضو هیأت مدیره سازمان نظام مهندسی ساختمان فارس و مدرس دانشگاه



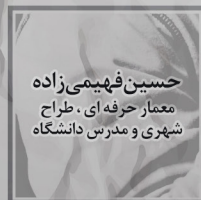
علیرضا تغیبانی

معمار، نقاش و مدرس دانشگاه و برنده ۲ دوره «جایزه معمار»



علی وجدانی

معمار حرفه‌ای، محقق و فعال اجتماعی در حوزه معماری معاصر و مدرس کارگاه‌های آموزشی در دانشگاه



حسین فهیمی زاده

معمار حرفه‌ای، طراح شهری و مدرس دانشگاه



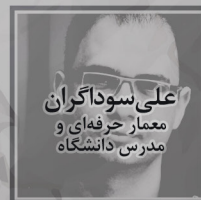
فرامرز غفار پسند

معمار حرفه‌ای و مدرس دانشگاه آزاد اسلامی شیراز



علی شامسی

مدرس دانشگاه آزاد اسلامی شیراز و عضو مدعو مرکز پژوهش انرژی دانشگاه نیوکسل استرالیا



علی سوداگران

معمار حرفه‌ای و مدرس دانشگاه

* سخنرانی‌ها و کارگاه جهت آشنایی هر چه بیشتر دانشجویان با دغدغه اصلی برگزارکنندگان مسابقه (حفظ محیط زیست)، ارائه نمونه‌های واقعی اجرا شده در کشورهای مختلف و هدایت طراحی‌ها در مسیر مورد نظر مسابقه است و عدم حضور در آن‌ها مشکلی برای گروه ایجاد نخواهد کرد. برای رفاه حال شرکت کنندگانی که از سایر شهرها در این مسابقه شرکت می‌کنند، به مدت روز کارگاه - مسابقه (از تاریخ ۹۵/۱۱/۲۸ تا ۹۵/۱۲/۶) محل اسکان در دانشگاه شیراز تدارک دیده خواهد شد.

ثبت نام مرحله اول (زودهنگام)	تا ۱۳۹۵/۱۱/۲۰
ارسال شیت ایده	تا ۱۳۹۵/۱۱/۲۵
ثبت نام مرحله دوم (دیرهنگام)	از ۱۳۹۵/۱۱/۲۵ تا ۱۳۹۵/۱۱/۲۰
اعلام نتایج داوری اولیه (شیت ایده)	۱۳۹۵/۱۱/۲۶
* کارگاه و سخنرانی	۱۳۹۵/۱۱/۲۸
* کرکسیون ایده‌ها	۱۳۹۵/۱۱/۳۰
* کرکسیون نهایی و ارائه طرح‌ها	۱۳۹۵/۱۲/۳
برگزاری مسابقه	۱۳۹۵/۱۲/۵
داوری آثار و اهدا جوایز	۱۳۹۵/۱۲/۶

هزینه ثبت‌نام (به ازای هر یک از اعضای گروه)

مرحله دوم (دیرهنگام): ۹۵/۱۱/۲۰ تا ۹۵/۱۱/۲۵
دانشجویان دانشگاه شیراز: ۴۰ هزار تومان
سایر شرکت کنندگان: ۴۵ هزار تومان

مرحله اول (زودهنگام): تا ۹۵/۱۱/۲۰
دانشجویان دانشگاه شیراز: ۳۰ هزار تومان
سایر شرکت کنندگان: ۳۵ هزار تومان

وجه پرداخت شده توسط گروه‌هایی که آثار آن‌ها در مرحله داوری اولیه (شیت ایده) مورد پذیرش قرار نگرفته و نیز گروه‌هایی که از شرکت در مسابقه انصراف دهند - کسانی که بعد از ثبت نام زودهنگام به هر دلیلی موفق به ارسال شیت ایده نگردند، به منزله انصراف تیم آن‌ها از مسابقه قلمداد می‌شود - مطابق جدول زیر به آن‌ها استرداد خواهد شد.

برای همه دانشجویان گواهی شرکت در مسابقه به زبان فارسی صادر خواهد شد. دانشجویانی که متقاضی دریافت گواهی شرکت در مسابقه به زبان انگلیسی هستند می‌بایست در فرم ثبت نام تقاضای خود را اعلام نمایند. در این صورت مبلغ ۵۰۰۰ تومان جهت صدور گواهینامه انگلیسی به هزینه ثبت نام ایشان افزوده می‌گردد.

هیچ وجهی برگشت داده نمی‌شود.	اعلام انصراف بعد از تاریخ (۱۳۹۵/۱۱/۳۰)
۳۰ درصد وجه برگشت داده می‌شود.	اعلام انصراف بعد از ارسال شیت ایده
۶۰ درصد وجه برگشت داده می‌شود.	اعلام انصراف تا قبل از تاریخ داوری اولیه (۱۳۹۵/۱۱/۲۶)
۸۰ درصد وجه برگشت داده می‌شود.	گروه‌هایی که اثر آن‌ها در مرحله داوری اولیه (شیت ایده) مورد پذیرش قرار نگرفته است.

برای ثبت‌نام و آگاهی از جدیدترین اخبار مسابقه به www.ZiBazyaft.ir مراجعه نمایید.

سوالات متداول

- چه مصالحی در اختیار شرکت کنندگان قرار می‌گیرد؟ از آن‌جا که تفکر به مصالح در این مسابقه تأثیر بسزایی بر شکل دهی به کار دارد، لذا تهیه مصالح به عهده شرکت کنندگان می‌باشد.
- هزینه دریافت شده از شرکت کنندگان در قبال چه خدماتی است؟ ۱. اعطای گواهی معتبر دانشگاه شیراز مبنی بر حضور در مسابقه ۲. ارائه تسهیلات مانند فضای مسابقه و غرفه برای گروه‌ها در روز مسابقه ۳. نهار و دو وعده پذیرایی (صبح و بعد از ظهر) در روز مسابقه
- آیا شرکت در سخنرانی‌ها، کارگاه و کرکسیون‌ها امتیاز خاصی دارد؟ خیر، سخنرانی‌ها و کارگاه صرفاً جهت آشنایی دانشجویان با دغدغه اصلی برگزارکنندگان مسابقه (حفظ محیط زیست) و هدایت طراحی‌ها در مسیر مورد نظر مسابقه است و عدم حضور در آن‌ها مشکلی برای گروه ایجاد نخواهد کرد.
- زمان دقیق مسابقه چه زمانی است؟ مسابقه راس ساعت ۸ صبح پنجشنبه ۵ اسفند ۱۳۹۵ شروع شده و تا ساعت ۲۰ ادامه خواهد داشت. راس ساعت ۲۰ کارها تحویل گرفته شده و تا فردای آن روز (۶ اسفند) جهت بازدید و داوری، توسط حراست محافظت خواهند شد.
- آیا استاد مشاور جزء اعضای گروه است؟ خیر، استاد مشاور جزء اعضای گروه نبوده و فقط نقش راهنما دارد.
- کدام یک از گروه‌ها می‌توانند در مسابقه شرکت کنند؟ کلیه گروه‌هایی که پس از داوری شیت ایده، نامشان در سایت اعلام شود می‌توانند در مسابقه شرکت کنند.