



شرکت بازآفرینی شهری ایران

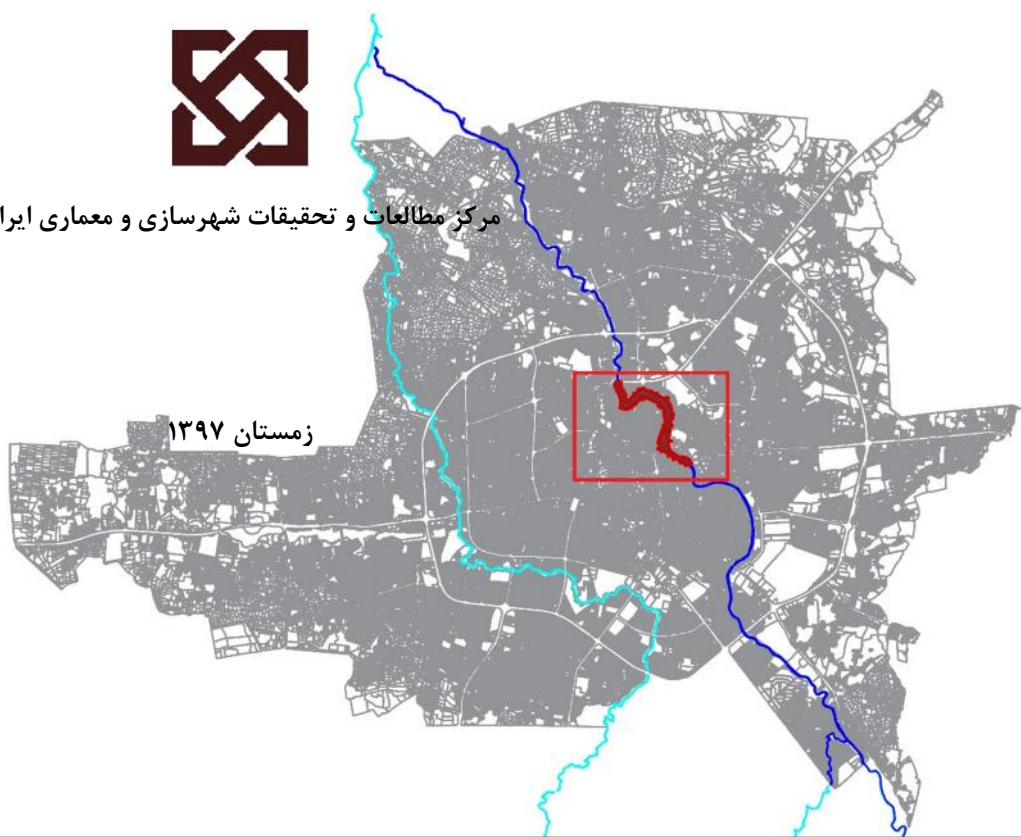
دفتر چه راهنمای مسابقه طراحی حاشیه رودخانه زرچوب شهر رشت

(حد فاصل پل بوسار تا پل زرچوب)



مرکز مطالعات و تحقیقات شهرسازی و معماری ایران

زمستان ۱۳۹۷





فهرست مطالب

مقدمه
موضوع مسابقه
موقعیت و مشخصات محدوده طراحی
نقاط ضعف، قوت، فرصت‌ها و تهدیدها
ارکان مسابقه
نوع مسابقه
چشم انداز
اهداف کلان
اهداف عملیاتی
رویکردهای طراحی
الزامات طرح
نیازها و خواسته‌های کارفرما
نام نویسی، ارزیابی شرکت کنندگان و کمک هزینه شرکت در مسابقه
معیارهای ارزیابی داوطلبان شرکت در مسابقه
محصولات مورد انتظار مسابقه
معیارهای داوری
بسته اطلاعاتی مسابقه
برنامه زمانبندی مسابقه
شرایط و نحوه ارائه و ارسال آثار
جوایز
دبیرخانه مسابقه





مقدمه

آب واجد خصلتی است که به عمیق‌ترین و درونی‌ترین بخش طبیعت ما باز می‌گردد و در میان غوغا و آلودگی های شهری، ما را به سرشت وجودیمان پیوند می‌زند. اهمیت آب در زندگی تا آن حد است که بدون آن تصور زیستن محال می‌باشد و تمام موجودات در طول همه اعصار در جستجوی آب برای زنده ماندن بوده‌اند. مردم در سفرها معمولاً جاهایی را که آب و به تبع آن درخت و سایه‌ای وجود دارد، برای استراحت انتخاب می‌کنند. این را می‌توان پیامد احساس ایمنی و اطمینان خاطر دانست که وجود آب با تداعی حیات و سرزندگی برای آدمی به ارمغان می‌آورد (پاکزاد، ۱۳۸۴). اما متأسفانه، آب جایگاه معنایی خود را در اذهان ایرانیان از دست داده است (کرامتی، ۱۳۸۵). یکی از مهمترین مظاهر آب در عرصه طبیعت و زندگی شهری رودخانه ها هستند. رودخانه ها که در گذشته به عنوان یک عامل مؤثر در شهر و محیط زیست آن عمل می‌کردند، رفته رفته نقش خود را از دست داده و به فراموشی سپرده شده اند (میرغلامی، مدقالچی، شکیبا منش، & قبادی، ۱۳۹۵). رودخانه‌ها دیگر نقشی در تنظیم ساختار فضایی و سازمان اجتماعی شهر ایفا نمی‌کنند؛ و در نتیجه رودکناره ها از شبکه فضاهای عمومی شهرها حذف شده‌اند (کرامتی، ۱۳۸۵).

پیامد این روند را می‌توان در پدیده‌هایی همچون ورود زباله، فاضلاب و پساب به رودخانه‌ها، تجاوز به حریم و بستر رودخانه‌ها و حذف رودکناره‌ها از مجموعه فضاهای عمومی شهری و پدیده‌هایی از این دست مشاهده نمود.

طبق گزارش شرکت شهر آب صنعت پارس، رودخانه زرچوب که یکی از دو رودخانه مهم عبوری از درون بافت شهر رشت می‌باشد، زمانی سرشار از حیات و تازگی بود، امروز با وجود ۵۶ ورودی فاضلاب سنتی در طول ۱۳٫۵ کیلومتری این رودخانه در شهر رشت، آن را به یکی از آلوده‌ترین رودخانه‌های کشور و جهان تبدیل کرده است. این امر نه تنها موجب شده تا حیات انسان‌ها و سایر موجودات زنده به صورت مستقیم و غیر مستقیم مورد تهدید قرار گیرد؛ بلکه اقتصاد وابسته به رودخانه‌ی مردم بومی رشت را نیز تحت الشعاع خود قرار داده است.

شاید بتوان عوامل متعددی را در سطح کلان، میانی و خرد در ایجاد و تشدید این فرآیند مخرب موثر دانست. در سطح کلان، عاملی همچون، خلاء برنامه آمایش سرزمین با رویکرد بازآفرینی شهری که موجب فقدان چیدمان توسعه بر مبنای مزیت‌های نسبی، توسعه راه‌ها، احداث پل‌ها و تونل‌ها بدون توجه به شرایط اکولوژیک منطقه و ارزیابی تاثیرات زیست محیطی و تغییر کاربری اراضی بدون لحاظ کردن اصول آمایش سرزمین شده است. همچنین در سطح میانی و خرد، بی‌توجهی و تقلیل جایگاه رودخانه‌ها در طرح‌های توسعه شهری جامع، تفصیلی و هادی نیز در این روند بی‌تاثیر نبوده است. چراکه این عامل موجب شده تا رودخانه در این طرح‌ها تنها ابزاری برای کنترل سیلاب‌ها و در بهترین شرایط به عنوان شیء طبیعی در محیط شهری و





عاملی در تامین سرانه فضاهای سبز باشد. در نتیجه رودکناره‌ها از مجموعه فضاهای عمومی شهری به صورت کامل حذف شده اند. مصادیق باز این موضوع را می توان در پوشاندن مسیل‌ها، کانالیزه کردن آب‌راه‌ها و سیمانی و بتنی کردن بستر رودخانه، انحصاری کردن فضای آب کناره‌ها، نگاه موضعی و عدم اتصال به شبکه فضاهای عمومی شهر، بی توجهی به اجتماعات محلی پیرامون و غیره مشاهده نمود.

در نتیجه می توان بیان داشت که رودکناره شهری به برنامه‌ای برای بازآفرینی نیازمند است که در آن راهبردهای ارتقای کیفیت محیطی لبه آب تامین گردد. در این برنامه باید بیانیه‌ای از سیاست‌ها را تهیه نموده و فهرستی از ضوابط راهنما و معیارها را برای تصمیم‌سازی و تصمیم‌گیری در محدوده ارائه کرد. از این طریق اقدامات لازم در بازآفرینی رودکناره، منطبق بر انتظارات جامعه و اهداف توسعه و سرمایه‌گذاری های دولتی و خصوصی نیز هماهنگ خواهند شد. در این راستا برنامه‌ریزی فضایی-راهبردی که دربرگیرنده اصول توسعه پایدار بوده و رویکردی یکپارچه و جامع را نسبت به چالش های شهری در پیش می‌گیرد؛ باید به نگرش اصلی در بازآفرینی رودکناره‌های شهری تبدیل شود.

در این میان شرکت بازآفرینی شهری ایران با همکاری معاونت معماری و شهرسازی وزارت راه و شهرسازی در ۴ دی ماه ۱۳۹۶ با تنظیم و ارائه گزارش مشترک، مصوبات لازم در زمینه لزوم توجه به احیا و بازآفرینی رودخانه‌ها در طرح‌های توسعه شهری را اخذ نموده اند. همچنین با برگزاری جلسات مشترک با دفتر مهندسی رودخانه‌ها و سواحل وزارت نیرو در کمیته راهبری ستاد ملی بازآفرینی شهری در ۳ بهمن ماه ۱۳۹۶، گزارش مشترکی تنظیم و ارائه و موفق به اخذ مصوبات پیشنهادی در ستاد ملی بازآفرینی شهری شده است.

در راستای جلسات و مصوبات مذکور، برگزاری مسابقه طراحی حاشیه رودخانه زرجوب شهر رشت (حد فاصل پل بوسار تا پل زرجوب)، یکی از مهم ترین این اقدامات به شمار می آید.

مسابقه طراحی حاشیه رودخانه زرجوب شهر رشت (حد فاصل پل بوسار تا پل زرجوب)، به کارفرمایی شرکت بازآفرینی شهری ایران، و با مدیریت مرکز مطالعات و تحقیقات شهرسازی و معماری ایران، به منظور دستیابی به طرح های اجرایی با کیفیت بالا، برای تحقق جریان سازی بازآفرینی شهری پایدار در حاشیه رودخانه زرجوب برگزار می شود.





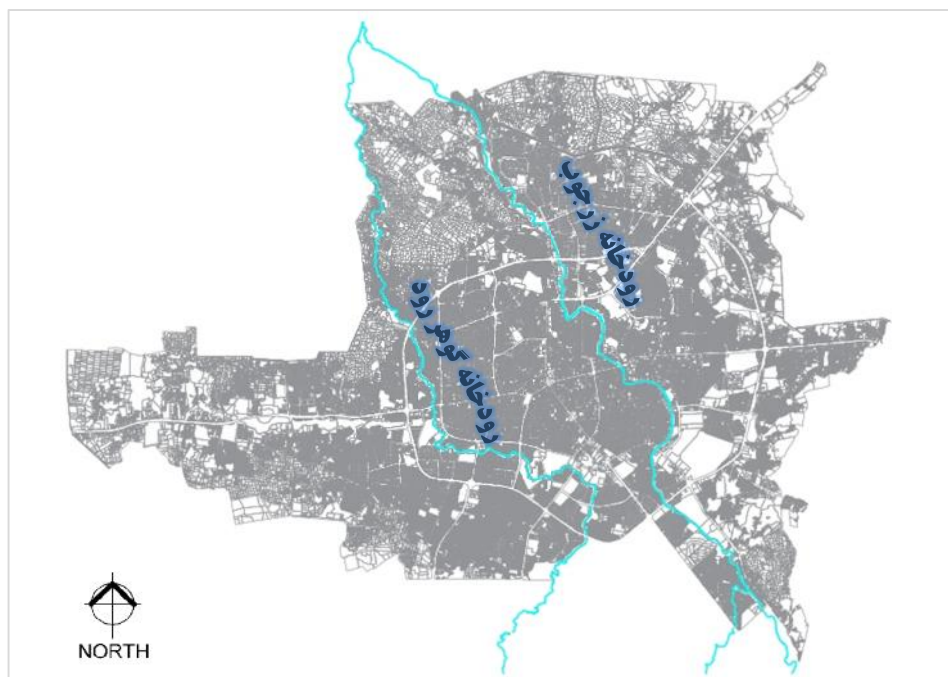
موضوع مسابقه

طراحی حاشیه رودخانه زرجوب شهر رشت (حد فاصل پل بوسار تا پل زرجوب)

موقعیت و مشخصات محدوده طراحی

رودخانه زرجوب یکی از دو رود شهر رودگذر رشت است. از کوه‌های کم ارتفاع هزار مرز، نیزه سر، جوکلبندان و کچا از حدود ۲۵ کیلومتری جنوب شهر رشت سرچشمه می‌گیرد، پس از عبور از منطقه «بهدان» و «چوماچا» و پیوستن به رودخانه گوهررود رودخانه پیربازار رود را تشکیل می‌دهد به بخش شرقی تالاب انزلی وارد می‌شود. این رودخانه یکی از منابع اصلی و مهم تأمین آب تالاب انزلی به‌شمار می‌رود. این رودخانه به طول ۱۳,۵ کیلومتر از میان بافت شهر رشت عبور می‌کند

تصویر ۱: موقعیت رودخانه‌های زرجوب و گوهر رود در شهر رشت



موقعیت محدوده طراحی از شمال به پل بوسار، از جنوب به پل زرجوب، از شرق به خیابان امین‌الضرب و از غرب به خیابان تختی محدود می‌شود. مختصات دقیق محدوده ی طراحی در جدول ۱ مشخص شده است. همچنین تصویر ۲ موقعیت محدوده ی طراحی و محدوده ی بلافصل آن را در شهر رشت نشان می‌دهد.

مساحت محدوده طراحی مساحت: ۵۵۲۲۹۶,۳ مترمربع یعنی حدود ۵۵,۲ هکتار و طول مسیر طراحی ۱۹۸۰ متر یعنی حدود ۱,۹ کیلومتر است.

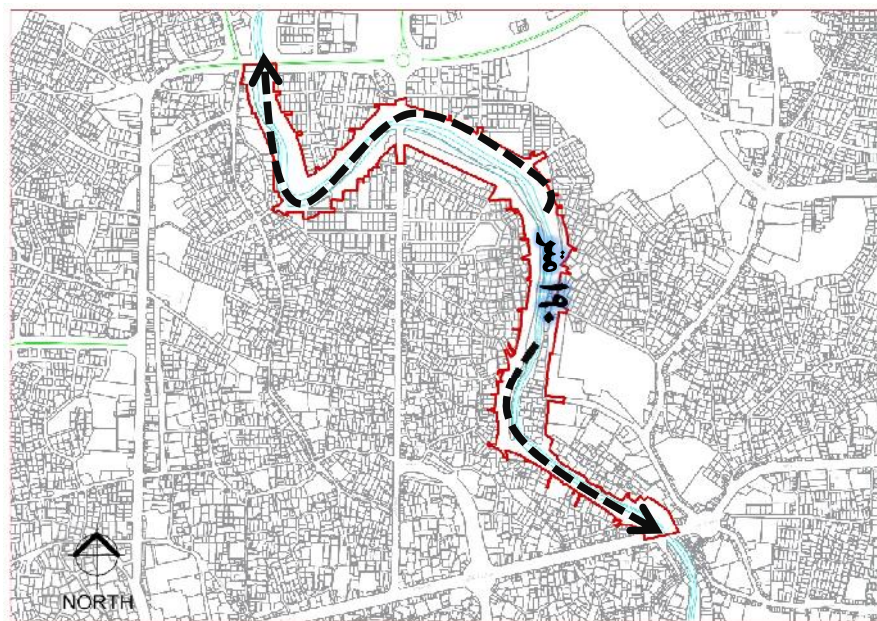




تصویر ۲: موقعیت محدوده ی طراحی در امتداد رودخانه زرچوب



تصویر ۳: مشخصات فیزیکی محدوده طراحی

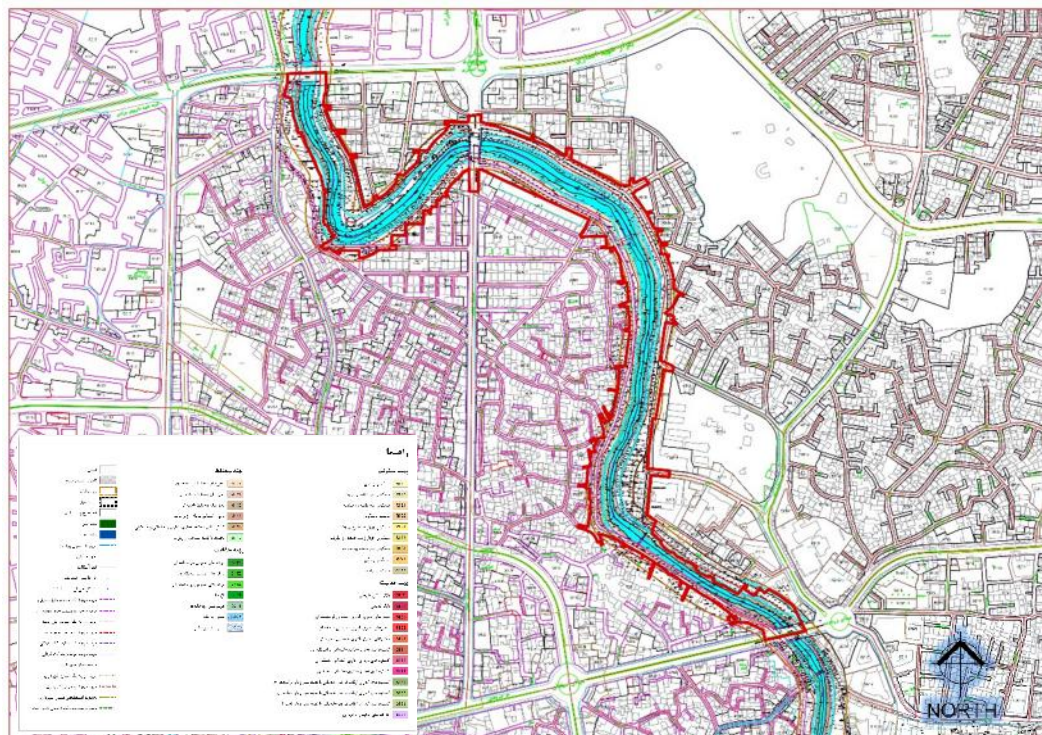


کاربری‌های موجود و پیشنهادی محدوده مطالعاتی به ترتیب بر اساس مطالعات طرح تفصیلی رشت در تصاویر ۴ و ۵ نشان داده شده‌اند. لازم به ذکر است که اطلاعات تکمیلی تر در بسته ی اطلاعاتی به صورت کامل و دقیق آمده است.





تصویر ۵: پهنه بندی پیشنهادی محدوده ی طراحی بر اساس اطلاعات طرح تفصیلی رشت (مهندسیین مشاور نقش جهان پارس)



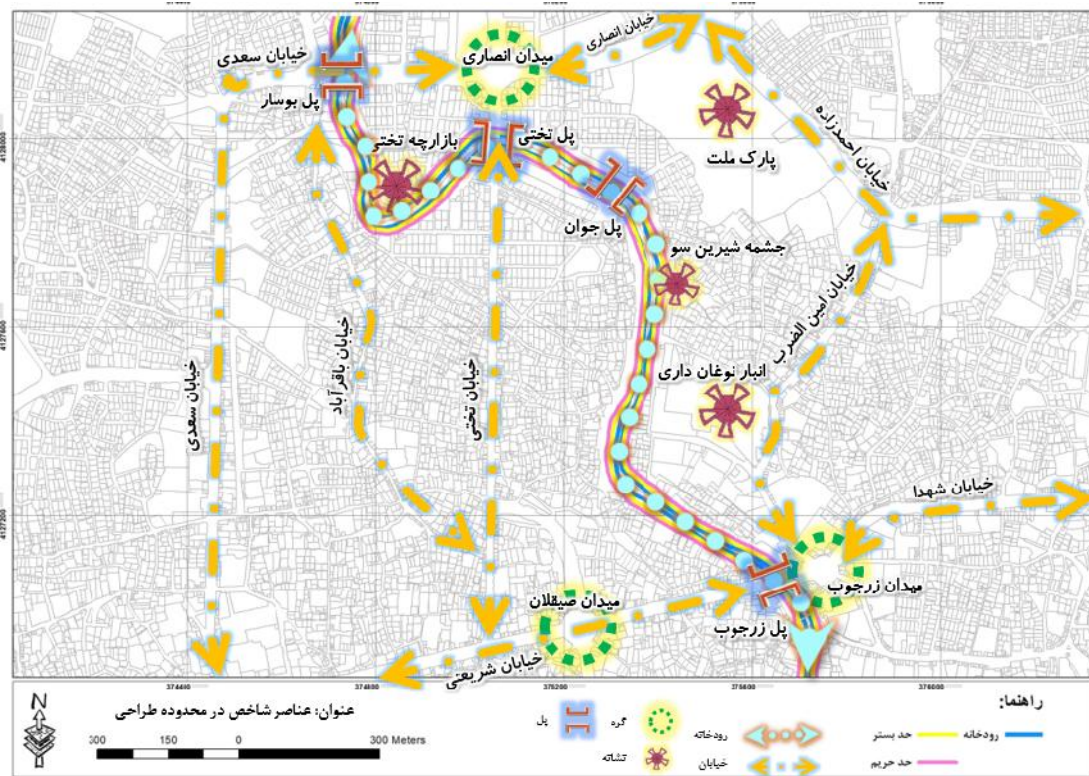
نقاط ضعف، قوت، فرصت ها و تهدیدها

رودخانه زرچوب و پهنه پیرامونی آن از پتانسیل های بالایی به واسطه حضور رودخانه و عناصر ویژه ای برخوردار است. همچنین نقاط ضعف فراوانی این عرصه ارزشمند زیست محیطی-شهری را با تهدید مواجه ساخته است. در ادامه ضمن بیان این موارد که از سوی مدیریت شهری و بر اساس مطالعات و مشاهدات میدانی کسب شده نقشه عناصر شاخص پیرامونی ارائه گردیده است.





تصویر ۶: عناصر شاخص محدوده ی مسابقه



شرکت پارالینس شهری ایران

مسابقه طراحی حاشیه رودخانه زرچوب شهر رشت
(حد فاصل پل بوسار تا پل زرچوب)

مرکز مطالعات و تحقیقات
شهرسازی و معماری ایران





نقاط قوت

- ✓ وجود چشمه "شیرین سو" در مسیر مورد طراحی
- ✓ محل تجمع پرندگان مهاجر در پهنه آبی
- ✓ نزدیکی محدوده طراحی به پارک ملت (پارک در مقیاس شهری) به عنوان فضای تفرجگاهی شهروندان و مسافران
- ✓ وجود باغ تاریخی نوغانداری در نزدیکی محدوده طراحی
- ✓ نزدیکی به تالاب عینک
- ✓ قرارگیری در حوضه آبریز تالاب انزلی (تالاب انزلی اولین تالاب رسمی ثبت شده در کنوانسیون بین المللی رامسر است)
- ✓ عبور رودخانه دایمی از محدوده شهر

نقاط ضعف

- ✓ نابسامانی کالبدی جداره رودخانه
- ✓ اتصال مبادی ورودی فاضلاب و تخلیه به رودخانه منجر به آلودگی شدید زیست محیطی و بوی نامطبوع
- ✓ طولانی شدن تملک املاک در مسیر توسط شهرداری
- ✓ عدم وجود پارکینگ عمومی در محدوده طرح
- ✓ عدم وجود مجموعه های پذیرایی جهت ارائه خدمات به مسافران (با توجه به نزدیک بودن پارک شهری ملت)
- ✓ عدم لایروبی به موقع رودخانه
- ✓ همجواری با بازارچه نیمه فعال تختی

فرصت ها

- ✓ وجود فرصت گردشگری طبیعی و ایجاد تفرجگاه در ارتباط با رودخانه در محدوده
- ✓ نزدیکی به بافت تاریخی مذهبی شهر (محدوده حرم خواهر امام که شروع مسیر بازآفرینی پیاده شهر رشت نیز می باشد)
- ✓ نزدیکی به مجموعه تالار شهر (بزرگترین تالار شهر) جنب پارک ملت
- ✓ امکان فعال سازی فعالیت های اقتصادی در ارتباط با رودخانه
- ✓ امکان جذب سرمایه گذار

تهدیدها

- ✓ تجاوز توسعه به حریم و بستر رودخانه ها
- ✓ رها شدن فضاهای رودکناری و شکل گیری فضاهای متروک و غیر قابل استفاده
- ✓ - محلی برای دپوی زباله و تخلیه فاضلاب
- ✓ ایجاد فضاهای رها شده و بستر ساز آسیب های اجتماعی
- ✓ - کاهش امنیت اجتماعی و گسترش آسیب های اجتماعی
- ✓ کاهش گرایش مردم به استفاده از فضای رودکناری
- ✓ از بین رفتن جایگاه معنایی آب و رودخانه در اذهان شهروندان (محلی برای دفع زباله)
- ✓ طراحی ناخوانا، عدم دسترسی شهروندان و امکان تماس مستقیم با آب
- ✓ خصوصی شدن فضایی عمومی بواسطه سودجویی بخش خصوصی





- ✓ تغییر مسیر طبیعی رودخانه و ایجاد تغییرات اکولوژیک
- ✓ - از بین رفتن تاثیر رودخانه در ایجاد آسایش دمایی و محیطی در مقیاس فضاهای خرد
- ✓ - از بین رفتن نقش رودخانه به عنوان فضای تنفس شهر و ابزاری برای تزریق هوای مطلوب به درون بافت
- ✓ امکان تهدید مراکز جمعیتی در زمان سیلابی شدن رودخانه
- ✓ تشدید بار ترافیکی شهر بواسطه وجود رودخانه
- ✓ نابسامانی رودخانه از منظر آلودگی ، رسوبگذاری و فضای دسترسی به آن
- ✓ استقرار کاربری های ناسازگار در مجاورت رودخانه و وجود کاربری های غیرمجاز و نیازمند آزادسازی

چشم انداز

"رودخانه زرچوب در حد فاصل پل بوسار تا پل زرچوب ، شاخص ترین و سرزنده ترین فضای رودکنار بازآفرینی شده شهر رشت است که توانسته همزمان با دست یابی به کیفیت محیطی و زیست پذیری مطلوب ، شاخص های تاب آوری و ایمنی را نیز تامین نماید."

اهداف کلان

- جریان سازی بازآفرینی در محدوده بلا فصل و پیرامونی رودکنار شهری
- احیاء و بازآفرینی رودخانه
- ارتقاء سرزندگی
- افزایش زیست پذیری و کیفیت محیطی
- ارتقای ایمنی و تاب آوری

اهداف عملیاتی

- ایجاد فضاهای عمومی سرزنده و متنوع در محدوده ی رودخانه و رودکناری
- اتصال فضاهای عمومی رودخانه و رودکناری به عناصر فضاهایی شاخص شهر رشت در محدوده پیرامون طرح
- ترویج حرکات و فعالیت های پیاده و دوچرخه در فضاهای رودکناری
- کمک به بهبود نظام جابه جایی و حمل و نقل سبز در شهر
- ایجاد محرکی برای اقدامات بازآفرینی و مشارکت مدنی جامعه محلی در محدوده های بلا فصل و پیرامونی رودخانه
- ارتقاء کیفیت زیست محیطی وساماندهی، بهسازی و رفع آلودگی از رودخانه ی زرچوب
- بهره گیری از منابع و پتانسیل های موجود شهر
- احیای هویت و خاطرات جمعی از رودخانه و فعالیت های مرتبط با آن
- ایجاد محرکی برای توسعه کسب و کارهای محلی و پایداری اجتماعی جوامع پیرامونی رودخانه





- ارتقای ایمنی فضاهای رودخانه و رودکناره
- ارتقای نظارت عمومی و امنیت فضاهای رودخانه و رودکناره
- ارتقای سطح دسترسی به خدمات عمومی شهری
- توسعه صنعت گردشگری و بهبود کیفیت ارائه خدمات گردشگری
- توجه به سلامت روانی و جسمانی شهروندان (تقویت نشاط شهری و امید به آینده)

رویکردهای طراحی

رویکرد اصلی در طراحی حاشیه رودخانه زرجوب، بازآفرینی پایدار، جامع و یکپارچه‌ای این شریان حیاتی شهر که سه رکن اصلی پایداری (اجتماعی- فرهنگی، اقتصادی و کالبدی- محیطی) را با تأکید بر توسعه حفاظت-محور مد نظر قرار دهد.

الزامات طرح

- رعایت مقیاس طراحی در سه حوزه طراحی منظر، طراحی شهری و طراحی معماری
- اجرایی بودن طرح با مدنظر قرارگیری توان بومی و ظرفیت‌های موجود
- قابلیت فازبندی در اجرا (فرآیند توسعه گام به گام و تدریجی)
- مد نظر قرار دادن محدودیت‌های ناشی از ضوابط اسناد بالادست
- توجه به رعایت حد بستر و حریم های کمی و کیفی رودخانه و استانداردهای فنی وزارت نیرو
- توجه به محدودیت ظرفیت‌های عملکردی و ترافیکی و زیرساختی محدوده
- رویکرد محلی‌گرایی و پاسخگویی به نیازها و تقاضاهای واقعی همه گروه‌های ذی‌نفع و ذی‌نفوذ بویژه ساکنین
- قابلیت جذب سرمایه‌گذار جهت تحقق اجرای طرح
- حفاظت و عینیت بخشیدن به هویت، فرهنگ، میراث طبیعی و تاریخی ملموس و ناملموس شهر
- ارتقای ایمنی و امنیت تمامی شهروندان به ویژه معلولان، سالمندان، زنان و کودکان در استفاده از فضاهای عمومی رودخانه و رودکنار
- توجه به کریدورهای بصری به رودخانه و از آن در طراحی سایت و بناهای پیرامونی و کاهش تراکم بازگذاری جمعیت در طراحی سایت به منظور حفظ اکوسیستم وابسته به رودخانه تا حد امکان
- توجه ویژه به اصل همپیوندی و تعامل فضایی-کالبدی و عملکردی طرح با رودخانه و سایر عناصر واجد اهمیت موجود

در محدوده و پیرامون





- طراحی در جهت تداوم و تقویت استخوانبندی و سازمان فضایی - کالبدی موجود
- در نظر قرار دادن همه ابعاد حیات شهری (اجتماعی، کالبدی، اقتصادی و زیست محیطی) به جای توجه صرف به ابعاد کالبدی
- افزایش مخاطب پذیری، ارتقاء سرزندگی، امنیت، ایمنی و توجه به زندگی شبانه
- بهره گیری از معماری متمایز و باکیفیت در حاشیه رودخانه و سازگار با اکوسیستم رودخانه

نیازها و خواسته های کارفرما

- فضاهای رودکناری عناصری منفرد و مجزا از محیطهای پیرامونی شان نیستند. از این رو طرح بازآفرینی فضای رودکناری زرجوب باید با اتخاذ نگرش فضایی - راهبردی و رویکرد شهرنگر تهیه گردیده و ارتباط با عناصر شاخص موجود در محدوده اطراف طرح همچون پارک ملت، باغ تاریخی نوغانداری، تالار شهر ایجاد شود.
- طرح بازآفرینی فضای رودکناری زرجوب باید با توجه به ملاحظات محیط زیستی، موجبات احیای محیط زیست شهری، بهبود کمی و کیفی آب، و کنترل سیلاب های شهری و حفاظت از مسیر و بستر طبیعی رودخانه را فراهم آورد. همچنین رفع آلودگی های فراوان زیست محیطی رودخانه و متعاقب آن بهره بردن از پهنه رودخانه با احداث امکانات تفریحی آبی مد نظر قرار گیرد.
- طرح بازآفرینی فضای رودکناری زرجوب باید متکی بر شناخت کافی از بستر، منابع طبیعی و اکوسیستم های آبی و همچنین با بررسی تاثیر هرگونه اقدامات توسعه ای در مقیاس های خرد از فضاهای شهری تا مقیاس های کلان منطقه ای و حوزه آبخیز باشد و از اتخاذ اقداماتی که حیات زیست بومها را دچار تنش و بحران می کند، پرهیز نماید.
- طرح بازآفرینی فضای رودکناری زرجوب باید از طریق برنامه ریزی و طراحی مشارکتی (ارتقای ظرفیت های اجتماعی - فرهنگی محله های همجوار طرح) و ایجاد شبکه همکاری بین تخصص های مختلف تهیه شود. این طرح باید در فرایند تهیه و اجرا، توسعه عرصه عمومی و کنشگری فعالانه شهروندان در بازآفرینی این فضای شهری را به همراه داشته باشد.
- طرح بازآفرینی فضای رودکناری زرجوب باید با هدف تحریک توسعه، زمینه ساز جذب سرمایه گذاری ها و تسریع کننده زنجیره ای از تغییرات در محدوده بلافاصل و پیرامونی در جهت ارتقای کیفیت زندگی شهروندان تهیه شوند.
- طرح بازآفرینی فضای رودکناری زرجوب در چارچوب رویکرد محلی گرایی تنظیم شود. بر این اساس باید نیازها و اولویت های جوامع و کسب و کارهای محلی حوزه های بلافاصل و پیرامونی رودخانه شناسایی و پاسخگویی به آنها در اولویت طرح قرار گیرند. همچنین طراحی فضای رودکناری در فرایندی مشارکتی با ساکنان شهر و جوامع محلی





- پیرامون تهیه شود. به گونه‌ای که بتواند ضمن پرهیز از تضعیف پیوندهای اجتماعی-فرهنگی ساکنان و کسب و کارهای خرد محلی، نقش و سهمی محرک در توسعه اجتماع و اقتصاد محلی محله‌های بلا فصل ایفا کند.
- طرح بازآفرینی فضاهای رودکناری زرجوب باید دربرگیرنده برنامه پیشنهادی برای مدیریت بلندمدت و بهینه این فضای رودکناری با تاکید بر رویدادپذیری این محدوده باشد.
 - طرح بازآفرینی فضاهای رودکناری زرجوب باید واجد برنامه‌های ظرفیت‌سازی و ترویجی پیشنهادی در جهت تحقق و پشتیبانی نرم‌افزاری از طرح باشد.
 - ارتقای سرانه فضای سبز محدوده و تأمین پوشش گیاهی (تعریف مسیر سبز سایه انداز) در نظر گرفته شود.
 - در نظرگیری مباحث ترافیکی محدوده و امکان سنجی حمل و نقل آبی و دوچرخه
 - در طرح‌های ارائه شده موضوع انسان + محیط زیست در محوریت بررسی قرار گیرد.
 - اعمال دستورالعمل حریم کمی رودخانه مصوب ۱۳۸۹ به‌مراه آیین نامه حریم کمی بستر و حریم رودخانه و انهار و مسیل‌ها و مرداب‌ها مصوب سال ۱۳۷۹.
- تامین شرایط آبگذاری سیلاب:
- دبی میانگین سالانه که برابر است با ۵,۴۲ متر مکعب بر ثانیه.
 - دبی حداکثر سیلاب ۲۵ ساله که برابر است با ۱۵۰ متر مکعب بر ثانیه.
 - دبی حداکثر سیلاب ۵۰ ساله که برابر است با ۱۶۵ متر مکعب بر ثانیه.





حقوق مادی و معنوی مسابقه

- این مسابقه ضمن رعایت قوانین و مقررات دبیرخانه دائمی مسابقات در انطباق با مصوبه شماره ۱۱۱۷/۳۰۰ مورخ ۱۳۹۴/۰۳/۱۰ و آئین‌نامه‌های مربوطه بوده است.
- حقوق مادی و معنوی آثار ارائه شده مطابق قانون حمایت حقوق مولفان و مصنفان و هنرمندان مصوب ۱۳۴۸/۱۰/۱۱ است.
- مرجع نهایی بررسی شکایات دبیرخانه دائمی هیئت رسیدگی به اختلافات دبیرخانه دائمی مسابقات معماری و شهرسازی کشور می باشد.
- در صورت هرگونه اختلاف در خصوص مسابقه مورد شکایت پس از وصول به دبیرخانه مسابقه توسط مدیر مسابقه مورد بررسی قرار گرفته و جواب شکایت به ایشان منعکس خواهد شد.





ارکان مسابقه

- **کارفرما مسابقه:** شرکت بازآفرینی شهری ایران
- **برگزارکننده مسابقه:** مرکز مطالعات و تحقیقات شهرسازی و معماری ایران
- **مدیر مسابقه:** مهندس الهه رضایی
- **داوران مسابقه:** دکتر محمد سعید ایزدی، دکتر علیرضا تغابنی، دکتر اصغر ساعد سمیعی، مهندس مروارید قاسمی، مهندس سیدجواد میرحسینی، دکتر حمید ناصرخاکی، مهندس غزال جعفری، مهندس سعید نجد عطایی
- **شورای سیاست گذاری مسابقه:** دکتر محمدسعید ایزدی (معاون معماری و شهرسازی وزارت راه و شهرسازی)، مهندس هوشنگ عشایری (مدیر عامل شرکت بازآفرینی شهری ایران)، مهندس علی خاوری (مدیر کل راه شهرسازی استان گیلان)، مهندس غزال جعفری (مدیرکل دفتر رودخانه ها و سواحل شرکت مدیریت منابع آب)، مهندس مسعود نصرتی (شهردار شهر رشت)، دکتر مجید روستا (عضو هیئت مدیره شرکت بازآفرینی شهری ایران، مهندس حجت شعبان پور (معاون هماهنگی امور عمرانی استانداری گیلان)، مهندس وحیدخرمی (معاون حفاظت و بهره برداری شرکت آب منطقه ای گیلان) مهندس جواد میرحسینی (مشاور شرکت بازآفرینی شهری ایران)
- **کمیته راهبری مسابقه:** مهندس مهدی نوروزیان، مهندس ماندانا ملک، دکتر فریبرز دولت آبادی، مهندس جواد میرحسینی

کارفرما، برگزار کننده، هیأت داوران و مدیر مسابقه، تعهد میکنند که تمامی اقدامات در فرآیند برگزاری مسابقه طراحی حاشیه رودخانه زرچوب شهر رشت (حد فاصل پل بوسار تا پل زرچوب)، طبق "آیین نامه جامع برگزاری مسابقات طراحی معماری و شهرسازی" مصوبه جلسه ۵۱۳ مورخ ۱۳۸۱/۱۲/۲۰ شورای انقلاب فرهنگی برگزار شود. توصیه می شود تمامی مسابقه دهندگان نیز آن را مطالعه و ضمن تعهد به مفاد آن اجرای آن را از کارفرما و برگزار کننده مسابقه مطالبه نمایند.

نوع مسابقه

این مسابقه به لحاظ مراحل و نحوه داوری "مسابقه یک مرحله ای" بوده که داوری آن در یک مرحله صورت می گیرد. مسابقه به لحاظ محتوایی از نوع "مسابقه طراحی تفصیلی" است که حدود آن از نوع طرح هایی است که از فعالیتهای قسمت دوم از مرحله اول خدمات مهندسان مشاور و شهرساز، مطابق ضوابط سازمان مدیریت و برنامه ریزی حاصل میگردد. همچنین به لحاظ نوع و دامنه شرکت کنندگان از نوع "مسابقه آزاد ملی" می باشد.





نام نویسی، ارزیابی شرکت کنندگان و کمک هزینه شرکت در مسابقه

شرکت کنندگان در قالب تیم‌های همکاری ضمن تنظیم و بارگذاری تفاهم‌نامه همکاری مشترک، اظهارنامه تعهد اصالت آثار، اظهارنامه نوع ارتباط با ارکان مسابقه (مطابق نمونه پیوست) و تعیین سرگروه و سمت سایر اعضا نسبت به ثبت نام اقدام نمایند.

با عنایت به اینکه مسابقه به لحاظ دامنه شرکت کنندگان آزاد تعیین شده، لذا علاقه مندان به شرکت در مسابقه با ثبت نام در قالب گروه های همکاری اعلام آمادگی خود را اظهار نموده و رزومه حرفه ای ایشان بر اساس معیارهای پیشنهادی داوران مورد ارزیابی قرار خواهد گرفت. تمام گروه‌هایی که بر اساس ارزیابی موفق به کسب حداقل ۵۰ امتیاز شوند مجاز به شرکت در مسابقه بوده و به شش گروه دارای بیشترین امتیاز مبلغ یکصدوپنجاه میلیون ریال کمک هزینه شرکت در مسابقه پرداخت می‌گردد. پرداخت کمک هزینه برای شش گروه دارای بیشترین امتیاز محدودیتی برای رقابت سایرین در مسابقه ایجاد ننموده و در مرحله داوری نهایی آثار امتیازی قلمداد نخواهد شد.

معیارهای ارزیابی داوطلبان شرکت در مسابقه

امتیاز	معیار های ارزیابی	ردیف
۱۵	ترکیب اعضای گروه شرکت کننده (شه‌رساز (۳)، طراح شهری (۳)، طراح منظر (۳)، معمار (۴)، مهندسی عمران (گرایش آب و سازه های هیدرولیکی (۲)) هر تخصص حداکثر ۱ نفر	۱
۵	سابقه همکاری مشترک اعضای گروه شرکت کننده (هر دونفر حداکثر ۱ امتیاز)	۲
۲۵	سابقه مشارکت اعضای گروه شرکت کننده در پروژه مشابه (هر نفر/ پروژه ۱ امتیاز)	۳
۲۵	رزومه شخصی و پرتفولیو اعضای گروه (به تشخیص هیات داوران)	۴
۷۰	جمع کل امتیاز	۵

محصولات مورد انتظار مسابقه

با توجه به گستردگی عرصه موضوع مسابقه و محتوای مورد درخواست مسابقه که در مقیاس "طراحی تفصیلی" است، شرکت کنندگان ضمن مطالعه حوزه های سه گانه طراحی (حوزه مداخله مستقیم، حوزه بلافصل و حوزه فراگیر) در ۴ سطح آثار خود را به رقابت خواهند گذاشت:





- ۱- چارچوب طراحی شهری و دستورکار طراحی (۱ شیت) متن توصیفی ۵۰۰ کلمه، دیاگرام و نقشه ۱/۲۰۰۰-۱/۵۰۰۰
- ۲- طرح جامع سه بعدی محدوده (۱ شیت) ضوابط و نقشه ۱/۲۰۰۰-۱/۵۰۰۰
- ۳- سکانس بندی پروژه (۲ شیت) متن توصیفی ۲۰۰ کلمه، دیاگرام و نقشه ۱/۱۰۰۰
- ۴- طرح اجرایی سکانس منتخب (۳ شیت) نقشه ۱/۵۰۰-۱/۵۰۰ و تصاویر سه بعدی و انیمیشن

- در خصوص مسائل حقوقی سرگروه به عنوان نماینده سایر اعضا گروه طرف مکاتبات، قراردادهای احتمالی، تحویل آثار، کمک هزینه و دریافت جایزه و ... با کارفرما می باشد.

- در صورت عدول از برنامه مسابقه توسط هر یک از شرکت کنندگان (برنامه فیزیکی مسابقه) طرح ها توسط مدیر از روند داوری حذف و آثار به همراه گزارش کتبی در جلسه داوری به داوران تسلیم خواهد شد.

معیارهای داوری

- میزان پاسخگویی به اهداف، رویکردهای طراحی و الزامات طرح
- تدوین فرآیند شکل گیری ایده طراحی
- ایده های خلاقانه ضمن احترام به زمینه
- توجیه پذیری اقتصادی طرح با تنوع بخشی به زمینه های جلب مشارکت ذی نفعان و ذی نفوذان
- جامع بودن و شفاف بودن اسناد
- کیفیت ارائه محصولات مدنظر مسابقه و انطباق آن با ضوابط مسابقه

بسته اطلاعاتی مسابقه

برای اینکه شرکت کنندگان در مسابقه اطلاعات اولیه به صورت هماهنگ در اختیار داشته باشند، مجموعه ای از اطلاعات در حد نیاز در اختیار شرکت کنندگان قرار می گیرد. بسته اطلاعاتی از سایت مسابقه قابل دانلود است.





برنامه زمانبندی مسابقه

جدول ۱: برنامه زمانبندی مسابقه

تاریخ	اقدام
۱۳۹۷/۰۹/۲۵	انتشار آگهی مسابقه
۱۳۹۷/۱۰/۲۵ لغایت ۱۳۹۷/۰۹/۲۵	نامنویسی از شرکت کنندگان
۱۳۹۷/۱۱/۰۶	اعلام پذیرفته شدگان
۱۳۹۸/۰۱/۳۱	مهلت ارسال آثار
۱۳۹۸/۰۲/۰۷ لغایت ۱۳۹۸/۰۱/۳۱	بررسی هیئت داوران
۱۳۹۸/۰۲/۰۸	اعلام بیانیه و برندگان مسابقه
حداکثر ۲ ماه پس از اعلام نتایج	مراسم اهداء جوایز
مرداد ۱۳۹۸	اختتامیه و برگزاری نمایشگاه آثار

شرایط و نحوه ارائه و ارسال آثار

- به منظور ایجاد شرایط همسان رقابت و برگزاری نمایشگاه ارائه آثار مسابقه محدود به تعداد معین شده در بخش محصولات مورد انتظار در قالب شیت ۱۰۰×۷۰ landscape orientation، نصب شده بر روی شاسی فوم برد بوده و ارائه انیمیشن به اختیار شرکت کنندگان آزاد و تابع محدودیت تعداد شیت‌های ارائه نمی‌باشد. لازم به ذکر است آثار ارائه شده خارج از شرایط مورد نظر برنامه مسابقه از روند داوری حذف گردیده و حق اعتراض نسبت به این امر مفروض نمی‌باشد.
- شرکت کنندگان در تعداد گزینه‌های پیشنهادی منوط به اعلام گزینه ترجیحی خود آزاد می‌باشند.
- به منظور عدم آشکار شدن مشخصات شرکت کنندگان ضروریست اسامی و مشخصات کامل شرکت کننده عینا مطابق فرم نامنویسی بر روی لفاف پوششی آثار نصب گردیده و پرهیز از نشانه‌گذاری، اعلام اسامی، کد و... بر روی آثار که مشخصات شرکت کننده را آشکار سازد اکیدا توصیه می‌گردد. بدیهی است تخطی از این موضوع حذف طرح ارسالی شرکت کننده از فرآیند داوری را در پی خواهد شد.





- طرح‌های برنده جایزه به صاحبان آنها بازگردانده نمی‌شود و در اختیار کارفرما خواهد بود. سایر شرکت‌کنندگان در مسابقه که حائز رتبه نشده‌اند موظفند نسبت به بازپس‌گیری آثار تحویلی مطابق تقویم مسابقه اقدام نمایند. در غیر اینصورت برگزارکننده مسابقه نسبت به بهره‌برداری از آثار یا امحاء آن مطابق تصمیم خود مجاز می‌باشد.

جوایز

- نفر اول ۷۰۰ میلیون ریال به همراه لوح تقدیر
- نفر دوم لوح تقدیر
- نفر سوم لوح تقدیر

دبیرخانه مسابقه

مرکز مطالعات و تحقیقات شهرسازی و معماری ایران به آدرس:

تهران، خیابان گیشا، خیابان کارگری (۲۹)، پلاک ۷، طبقه دوم

تلفن: ۰۲۱-۸۶۰۱۷۶۹۸

فاکس: ۰۲۱-۸۸۲۴۸۱۴۳

پست الکترونیک: zarjoob1398@gmail.com

